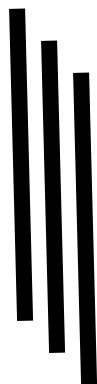
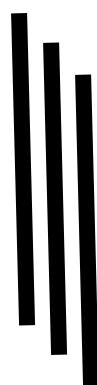


प्रसौनी गाउँपालिका गाउँकार्यपालिकाको कार्यालय, प्रसौनी  
बारा जिल्ला, २ नं. प्रदेश, नेपाल



गाउँपालिकाको पार्श्वचित्र  
(Municipality Profile)  
2074



सहयोगी संस्था  
आर.डि. ईन्जिनियरिङ्ग कन्सल्टेन्सी  
का.म.न.पा.वडा नं.-४, धुम्बाराहि, काठमाण्डौ  
फोन नं.: -०१-४००८६१

## हाम्रो भनाई

नेपालको संविधान २०७२ अनुसार नेपाल संघीय संरचनामा रुपान्तरित भैसकेको छ । संघीय संरचनामा राज्य शक्तिको प्रयोग संघ, प्रदेश र स्थानीय तहले गर्नेगरी व्यवस्था भएको छ । यसरी भएको व्यवस्थालाई कार्यान्वयन गर्ने सन्दर्भमा स्थानीय तहहरू वलिया, सुचनामैत्री र समावेसी मूलक बन्नु जरुरी छ । त्यसको लागि आफ्नो क्षेत्रभित्रका भौगोलिक, सामाजिक, आर्थिक, सांस्कृतिक, वातावरणीय लगायतका पक्षहरू बारे जानकारी हुनु जरुरी रहन्छ ।

यसै जरुरीलाई मध्येनजर गर्दै प्रसौनी गाउँपालिका र यस आर.डि.इन्जिनियरिङ्ग कन्सल्टेन्सी बीच सम्झौता भै गाउँपालिकाको समग्र विवरणलाई समेटेर यो **profile** तयार गरिएको छ । यस पार्श्वचित्रले गाउँपालिकाको आगामी योजना निर्माण र कार्यान्वयनको लागि कोशे दुङ्गा सावित हुनेछ साथै भावि पुस्ताका लागि सहज र उपयोगी हुनेछ ।

र अन्तमा गाउँपालिकाले यो कार्य गर्ने अवसर प्रदान गरेकोमा सबै पदाधिकारी तथा कर्मचारीहरूमा धन्यवाद प्रकट गर्दछु ।

धन्यवाद !!!

.....  
अध्यक्ष  
आर.डि. ईन्जिनियरिङ्ग कन्सल्टेन्सी

## मन्तव्य

नेपालको संविधान २०७२ को भाग १७ स्थानीय कार्यपालिका, भाग १८ स्थानीय व्यवस्थापिका, भाग १९ स्थानीय आर्थिक प्रणाली र यसैगरी अनुसूची ८ स्थानीय तहको अधिकारको सुची, अनुसूची ९ संघ, प्रदेश र स्थानीय तहको अधिकारको साभ्मा सुची समेतको व्यवस्थाले सिंहदरवारको अधिकार जनताको नजिकको सरकारको रूपमा स्थानीय तह स्थापित भई नेपाल सरकारद्वारा २०७३ फाल्गुण २४ मा स्थानीय तहको शासन सञ्चालन आदेश २०७३ जारी तथा ११/२७ मा राजपत्रमा सुचना प्रकाशन गरे अनुसार विधिवत रूपमा स्थानीय तहहरू स्थापना तथा कार्य प्रारम्भ भएको छ ।

संविधानले गरेको व्यवस्था तथा जनताको आवश्यकता बमोजिम मिति २०७४/०२/११ मा प्रकाशित भएको स्थानीय तहमा केहि फेर बदल साविकका **प्रसौनी, बन्जरिया, खुतावाजब्दी र प्रष्टोका** गरी ४ वटा गाविसहरूलाई समायोजन गरी निर्माण भएको प्रसौनी गाउँपालिकाले घरदैलोमा सेवा प्रवाह गर्न जरुरी रहेको छ । त्यसका लागि स्थानीय क्षेत्रका सम्पूर्ण तथ्याङ्कहरूको अध्यावधिक हुनु पहिलो कार्य हो ।

यो समय भनेको सूचनाको युग हो, जो सँग सुचना तथ्याङ्क अभिलेख छ, त्यसले सही र उचित निर्णय गर्न सक्छ जसले तथ्यपरक निर्णय गर्छ, त्यो निर्णय कार्यान्वयन भई गाउँपालिकाको उद्देश्य प्राप्त हुन्छ । यही लक्ष्यका साथ गाउँपालिकाले शुरुवाती चरणमा नै प्रसौनी गाउँपालिकाको प्रोफाइल तयार गर्ने गरी श्री आर. डी. इन्जिनियरिङ कन्सल्टेन्सी, धुम्बाराही, काठमाडौंलाई जिम्मा दिए अनुसार प्राप्त भएको सबै अभिलेख तथ्याङ्क विवरण जानकारी तथा सुभावाले प्रसौनी गाउँपालिकाको समग्र विकास अगाडि वढाउन सफल हुनेछ भन्ने शुभेच्छा व्यक्त गर्दै सुचना तथ्याङ्क संकलनमा सहयोग पुऱ्याउने तथा सकेसम्म बढी तथ्य सुचना संकलन गरी प्रोफाइललाई पुर्णता दिने कन्सल्टेन्सी समेत सबैलाई धन्यवाद व्यक्त गर्दछु !!!

.....

कार्यकारी अधिकृत  
प्रसौनी गाउँपालिकाको कार्यालय,

बारा

## विषय-सूची

क्र.सं.	विषय	पेज नं.
	हाम्रो भनाई तथा मन्तव्यहरु	
	<b>परिच्छेद-१</b>	
	<b>गाउँपालिकाको पार्श्वचित्र</b>	
	पृष्ठभूमि	१
	गाउँपालिका प्रोफाइल तयारीको औचित्य	२
	उद्देश्य	२
	वस्तुगत विवरण तयारीका क्रममा अपनाइएका विधिहरु	३
	वस्तुगत विवरण तयारीको सिमाहरु	४
	<b>परिच्छेद-२</b>	
	<b>प्रसौनी गाउँपालिका</b>	
१.	संक्षिप्त परिचय	५-८
२.	भौगोलिक स्वरूप	९
	<b>परिच्छेद-३</b>	
	<b>प्रसौनी गाउँपालिका कार्यालयसँग सम्बन्धित सूचना तथा तथ्यांकहरु विस्तृतमा</b>	
३.	स्थानीय चाडपर्व तथा जात्रा र मेलाको विवरण	
४.	पर्यटकीय स्थलहरुको विवरण	
५.	वर्तमान भू-उपयोग सम्बन्धी विवरण	
६.	सिंचित क्षेत्रफलको विवरण	
७.	वन क्षेत्र/नर्सरी सम्बन्धी विवरण	
८.	सरकारी /सार्वजनिक जग्गाहरुको विवरण	
९.	जनसंख्या वितरणको अवस्था	
१०.	वडा अनुसार घरधुरी तथा जनसंख्याको विवरण	
११.	उमेर तथा लिङ्गका आधारमा जनसंख्याको विवरण	
१२.	आर्थिक रूपले सक्रिय जनसंख्याको अवस्था	
१३.	मातृभाषाको आधारमा जनसंख्याको विवरण	
१४.	धर्मको आधारमा जनसंख्याको विवरण	

१५.	जातियताको आधारमा जनसंख्याको विवरण	
१६.	लिंग र उमेरका आधारमा घरमुलीको विवरण	
१७.	१० वर्ष र सो भन्दा माथिका महिला पुरुषहरुको पहिलो पटक विवाह गरेको उमेरको आधारमा जनसंख्या	
१८.	अपांगताको आधारमा जनसंख्या	
१९.	अपांगताको परिचयपत्र लिएका वालवालिकाको विवरण	
२०.	छानाको प्रकारको आधारमा घरधुरी संख्या	
२१.	स्वामित्वको आधारमा घरपरिवारको वसोवासको अवस्था	
२२.	खानेपानीको श्रोतको आधारमा घरपरिवार सम्बन्धी विवरण	
२३.	इन्धनको प्रयोगको आधारमा घरपरिवार विवरण	
२४.	बत्ती प्रयोगको आधारमा घरपरिवार विवरण	
२५.	उपलब्ध सेवा सुविधाको आधारमा घरपरिवार विवरण	
२६.	शौचालय प्रयोगको आधारमा घरपरिवार विवरण	
२७.	वसाई सराई सम्बन्धी विवरण	
२८.	खाद्यान्न आत्मानिभरताको अवस्था	
२९.	स्वामित्वको प्रकारको आधारमा "महिला" घरमुली सम्बन्धी विवरण	
३०.	भूस्वामित्व सम्बन्धी विवरण	
३१.	परिवारको स्वामित्वमा रहेको जग्गा जमिन सम्बन्धी विवरण	
३२.	आर्थिक वर्ष २०७३/०७४ को पञ्जिकरणको विवरण	
३३.	आर्थिक वर्ष २०७३/०७४ मा भएको नागरिकता तथा अन्य सिफारिसहरुको विवरण	
३४.	जेष्ठ नागरिक तथा एकल महिलाहरुको विवरण (आ.व. २०७२/०७३)	
३५.	वडा अनुसार सामाजिक सुरक्षा भत्ता पाउने व्यक्तिहरुको विवरण	
३६.	वार्षिक कार्यक्रमवाट लक्षित कार्यक्रमतर्फ भएको विनियोजन तथा खर्चको अवस्था	
३७.	शैक्षिक संस्थाहरुको विवरण	
३८.	विश्वविद्यालय तथा कलेजहरु	
३९.	५ वर्ष र सो भन्दा माथिकाको साक्षरताको आधारमा जनसंख्याको विवरण	
४०.	विद्यालयमा अध्ययन गरिरहेका छात्रछात्राहरुको विवरण	
४१.	५ वर्ष र सो भन्दा माथिकाको शैक्षिक अवस्था	
४२.	विद्यालयमा भर्ना नभएका तथा विद्यालय छाडेका वालवालिकाहरुको विवरण	
४३.	कूल साक्षरता दरमा महिलाहरुको हिस्सा	
४४.	वडा अनुसार साक्षरता प्रतिशत	
४५.	बालविकास केन्द्रको विवरण	
४६.	बाल सञ्जालको अवस्था	
४७.	विशेष शिक्षातर्फ स्रोत कक्षामा अध्ययनरत छात्र/छात्राको विवरण	
४८.	विद्यालयहरुमा शौचालयको विवरण	

४९.	तहगत शिक्षक विवरण	
५०.	शिक्षक तथा कक्षा कोठाको पर्याप्तता	
५१.	विद्यमान स्वास्थ्य सेवाहरु	
५२.	खोप सेवाको विवरण	
५३.	खोप सेवाको छोड्ने बालबालिकाको अवस्था	
५४.	विगत ३ वर्षहरुको पोषणको अवस्था	
५५.	दीर्घ रोगको कारणले मृत्यु भएका बालबच्चा सम्बन्धी विवरण	
५६.	लिंग अनुसार बाल विवाह सम्बन्धी विवरण (१८वर्ष मुनिका)	
५७.	कामदारको रुपमा घर/परिवारवाट घर बाहिर गएका बालबालिकाहरुको विवरण	
५८.	श्रमिक बालबालिकाको प्रकार	
५९.	बालबालिकाहरुको हत्या अपहरण सम्बन्धी विवरण	
६०.	स्वास्थ्य सम्बन्धी सूचकांकहरु	
६१.	बालक्लवहरुको विवरण	
६२.	वडागत बालक्लवहरुको विवरण	
६३.	बालक्लव तथा बाल समुहले प्रतिनिधित्व गरेका संघ संस्थाहरुको विवरण	
६४.	<b>DCWB</b> दर्ता भई गा.पा.अर्न्तगत रहेका बालक्लवहरुको संख्या	
६५.	जन्म दर्ता भएका बालबालिकाहरुको संख्या	
६६.	परिवार विहीन बालबालिकाको अवस्था	
६७.	महिला हिसां सम्बन्धी विवरण	
६८.	वातावरण तथा सरसफाई	
६९.	फोहमैला व्यवस्थापन	
७०.	सेवा प्रवाह विवरण	
७१.	कृषि सेवा केन्द्र, उपकेन्द्र, कृषक समूह	
७२.	पशु सेवा केन्द्र, उपकेन्द्र, कृषक समूह	
७३.	हुलाक सेवा केन्द्र	
७४.	गा.पा.का हालका भवनहरु	
७५.	बसपार्क वा बस स्टेशन	
७६.	सिचाईको स्रोत	
७७.	तालतलैया र प्राकृतिक पोखरीको नाम (सिमसार/रामसार क्षेत्र समेत)	
७८.	नपाको टाढाको वस्तीबाट सम्बन्धित नपाको केन्द्र पुग्न लाग्ने अनुमानित समय ( घण्टा)	
७९.	बैंक तथा वित्तीय संस्था	
८०.	खुला क्षेत्र	
८१.	अचल सम्पत्ति विवरण	
८२.	धार्मिक स्थल	
८३.	सडक सञ्जालको विद्यमान अवस्था	
८४.	निर्माणाधीन नगर स्तरीय सडकहरु	

८५.	गाउँ क्षेत्रभित्र रुट परमिट लिएर संचालन भएका सवारी साधनहरूको विवरण	
८६.	गाउँ क्षेत्र चल्ने सवारी साधनहरूको विवरण	
८७.	विद्यमान सतह ढलको अवस्था	
८८.	सार्वजनिक शौचालय सम्बन्धी विवरण	
८९.	प्रकोपबाट भएको क्षति सम्बन्धी विवरण (आ.व. २०७२/०७३)	
९०.	विपद व्यवस्थापन पूर्व तयारी सम्बन्धी विवरण	
९१.	शहरी विद्युतीकरण	
९२.	दुर संचार सम्बन्धी विवरण	
९३.	भोलुङ्गे पुल/पुलपुलेसा सम्बन्धी विवरण	
९४.	व्यापारीक केन्द्रहरूको विवरण	
९५.	सामुदायिक भवनहरूको विवरण	
९६.	सार्वजनिक पाटीपौवा र चौतारा सम्बन्धी विवरण	
९७.	खेल मैदान सम्बन्धी विवरण	
९८.	पार्क, वनस्पति तथा उद्यान सम्बन्धी विवरण	
९९.	गाउँपालिका कार्यालय देखि प्रत्येक वडा केन्द्रसम्मको दूरी	
१००.	राष्ट्रिय तथा अन्तराष्ट्रिय गैरसरकारी संघसंस्थाको विवरण र वार्षिक बजेट	
१०१.	गाउँ क्षेत्रभित्र गठन भएका टोल विकास संस्थाहरूको विवरण	
१०२.	वडा नागरिकमञ्च तथा नागरिक सचेतना केन्द्र सम्बन्धी विवरण	
१०३.	जनचेतनामूलक तालिम प्राप्त गरेको जनसंख्या विवरण	
१०४.	मुख्य पेशा सम्बन्धी विवरण	
१०५.	औसत मासिक पारिवारिक आम्दानी विवरण	
१०६.	औसत मासिक पारिवारिक बचत विवरण	
१०७.	विप्रेषण(रेमिटान्स)को विवरण	
१०८.	वडा अनुसार विपन्नता स्तरीकरण	
१०९.	विद्युत/सौर्य उर्जा आयोजनाहरूको स्थिति	
११०.	वार्षिक कृषि उत्पादन सम्बन्धी विवरण	
१११.	पशुधन तथा सोबाट हुने उत्पादनको अवस्था सम्बन्धी विवरण	
११२.	गाउँबाट बाहिर निकासी हुने वस्तुहरूको विवरण (वन पैदावर)	
११३.	जग्गाको किसिम अनुसारको विवरण	
११४.	औद्योगिक तथा व्यापार, व्यवसाय (निर्माण व्यवसायी समेत) सम्बन्धी विवरण	
११५.	विगत ५ आर्थिक वर्षको आयव्ययको विवरण	
११६.	गाउँपालिकाले सञ्चालन गरेका प्रमुख कार्यक्रम तथा योजनाहरू	
११७.	गाउँपालिकाको संगठनात्मक ढाँचा	
११८.	गाउँपालिकाको कार्यालयमा हाल कार्यरत कर्मचारीहरूको विवरण	
११९.	सरकारी कार्यालयहरूको नाम, टेलिफोन विवरण	
१२०.	नगरपालिकासंग साभेदारी गरेका संघ संस्थाहरू	
१२१.	गाउँपालिकाको भगिनी सम्बन्ध रहेको संस्था	

१२२	गाउँपालिकाको स्थापनाकाल देखि हालसम्मका प्रमुखहरुको विवरण	
१२३	विगत ३ वर्षको MCPM को स्तर	
१२४	विमानस्थलको विवरण	
१२५	शवदाह पशु वधशालाको विवरण	
१२६.	विशेष व्यवसायिक खेति र उत्पादन हुने मुख्य कृषि बाली	
१२७.	गाउँपालिका क्षेत्रभित्र रहेका होटलहरुको विवरण	
१२८.	बेरोजगारको तथ्याङ्क	
१२९.	सुरक्षा ईकाइहरु	
१३०.	एफ.एम/रेडियो स्टेशनहरुको विवरण	
१३१.	व्यापारिक फर्महरुको विवरण	
१३२.	सामुदायिक मेलमिलाप सम्बन्धी समिति गठन र क्रियाकलाप	
१३३.	प्राकृतिक श्रोत (खानी/खनिज आदि)	
१३४.	पशुपंक्षी/वन्यजन्तुको विवरण	
१३५.	सुकुम्वासीको तथ्याङ्क	
१३६.	अल्पसंख्यक/सिमा	
१३७.	घर भाडामा बस्नेहरुको विवरण	
१३८.	गाउँपालिका भित्र रहेका विशेष, संरक्षित, स्वायत्त क्षेत्रको विवरण	
१३९.	गाउँपालिका आफैले बनाएको नियम /विनियमहरुको विवरण	
१४०.	गाउँपालिकाका अवसर, चुनौती र समस्याहरु	
१४१.	गाउँपालिकाका विकास सम्भावनाहरु	
१४२	गाउँपालिकाको नक्सा	
१४३.	अन्य केहि भए	
	<b>परिच्छेद-४</b>	
१४४.	सारांश तथा निष्कर्ष	
	<b>अनुसूचिहरु</b>	



**परिच्छेद-१**  
**प्रसौनी गाउँपालिका पार्श्वचित्र**  
**(Rural Municipality Profile)**

**१. पृष्ठभूमि**

स्थानीय तहको योजना निर्माण गर्नको लागि विभिन्न आधारहरूमध्ये सो स्थानको वस्तुस्थितिको यथार्थ तथ्यहरूको जानकारी हुनु पहिलो र आधारभूत कुरा हो । स्थानीय तहको योजना तर्जुमाको लागि आफ्नो क्षेत्रको भौगोलिक, सामाजिक, आर्थिक अवस्थाको चित्रण हुनुको साथै भौतिक तथा सांस्कृतिक विकास लगायतका विविध पक्षको आधारभूत ज्ञानको आवश्यकता पर्दछ । उल्लेखित तथ्याङ्कको अभावमा व्यवस्थित योजना निर्माण हुन सक्दैन । व्यवस्थित योजनाको अभावमा विकासको प्रतिफल जनताको तहसम्म पुग्न सक्दैन । तसर्थ व्यवस्थित योजना तर्जुमाको लागि सूचना तथा स्थानीय विवरणको सर्वाधिक महत्व हुन्छ । यसका लागि स्थानीय तहको पार्श्वचित्र महत्वपूर्ण दस्तावेज हुन्छ ।

यसरी कुनै पनि स्थानीय तहको विकास निर्माण तथा योजना तर्जुमाका लागि वास्तविक तथ्याङ्कको जरुरी पर्दछ । यथार्थ विवरणको अभावमा वास्तविक समस्याको पहिचान हुन सक्दैन । श्रोत तथा साधनको उचित वितरण तथा प्रयोग हुन सक्दैन । विकास निर्माणले गति लिन सक्दैन, जसको प्रत्यक्ष असर त्यहाँका जनताको आर्थिक, सामाजिक विकासमा पर्न जान्छ । आजको एक्काइसौं शताब्दीको युग सूचनमा प्रविधिको युग हो । जसबाट विश्व नै एक सानो गाउँमा सीमित भएको पाईन्छ । विश्वको हरेक व्यक्ति, स्थानबाट सूचना प्रणाली मार्फत छोटो समयमै आपसि संवाद जानकारी तथा सूचना पाउन सकिने अवस्था रहेको छ ।

यसै सन्दर्भमा नेपालको संविधान २०७२ ले स्थानीय तहलाई आफ्नो शासन आफै गर्न पाउने अधिकार र जिम्मेवारी दिएको छ । यसै सन्दर्भमा हरेक स्थानीय तहले योजना तर्जुमा तथा निर्माण, कार्यान्वयन र अनुगमन एवं मूल्याङ्कन गर्ने कार्यका लागि स्थानीय तहको वस्तुगत विवरण अति आवश्यक रहेकोछ ।

## २. गाउँपालिकाको प्रोफाइल तयारीको औचित्य :

स्थानीय तहको समग्र स्रोत परिचालन, व्यवस्थापन एवं काम कारवाहीमा कार्यकुशलता र प्रभावकारिता अभिवृद्धि गर्ने प्रयोजनका लागि नेपाल सरकार एवम् विकास साभेदारबाट स्थानीय तहलाई प्राप्त हुने सबै प्रकारका अनुदान, स्थानीय तहको आन्तरिक आय, राजस्व बाँडफाँडबाट प्राप्त हुने रकम लगायत स्थानीय तहको कोषमा प्राप्त हुने सबै प्रकारका स्रोत तथा स्थानीय स्रोत साधनलाई एकीकृत र समन्वित गरी स्थानीय संचित कोषको निर्माण गर्नुपर्ने र सो कोषबाट बजेट विनियोजन गर्दा गरिब, महिला, बालबालिका तथा सामाजिक, आर्थिक दृष्टिकोणबाट पिछडिएका वर्ग र समुदाय एवम् क्षेत्रको समेत पहुँच र स्वामित्व रहने गरी सन्तुलित तवरबाट गर्नुपर्दछ । यसरी सन्तुलित रूपमा योजना तर्जुमा, निर्माण र विनियोजन गर्न स्थानीय तहको भौगोलिक, सामाजिक, सांस्कृतिक, आर्थिक पक्षहरु जानकारी हुनु जरुरी छ । तसर्थ निर्माण भएको यस पार्श्व चित्रले स्थानीय तहको यथार्थपरक योजना निर्माणमा महत्वपूर्ण भूमिका खेल्नेछ ।

प्रस्तुत पार्श्वचित्रले गाउँपालिकाले प्रवाह गर्ने सेवा एवं विकास निर्माण कार्यलाई जनमुखी, जवाफदेही, मितव्ययीता, पारदर्शी, उत्तरदायी, समावेशी, समतामूलक, सहभागितामूलक, दीगो र गुणस्तरयुक्त गराउँदै स्थानीय तहबाट नै गरिबी न्यूनीकरण र दीगो विकासको अवधारणालाई संस्थागत गर्ने कार्यमा सहयोग पुऱ्याउन मद्दत गर्दछ ।

बारा जिल्लाको दक्षिण भेगमा अवस्थित **प्रसौनी गाउँपालिका** भौगोलिक, प्राकृतिक, सामाजिक, आर्थिक, मानवीय एवं धार्मिक सांस्कृतिक तथा विविध दृष्टिले अत्यन्त महत्वपूर्ण रहेको छ । तसर्थ यस गाउँपालिकाले निर्माण गरेको यस पार्श्व चित्रले भविष्यमा तयार गर्ने योजना निर्माणमा महत्वपूर्ण भूमिका खेल्ने छ ।

## ३. उद्देश्यहरु

- प्रसौनी गाउँपालिकाको तथ्याङ्क एवम् सूचनाहरू सङ्कलन तथा विश्लेषण गर्ने ।
- प्रसौनी गाउँपालिका भित्रको भौगोलिक, आर्थिक, सामाजिक, सांस्कृतिक अवस्थाको चित्रण गर्ने ।
- गाउँपालिकाभित्र रहेका ऐतिहासिक तथा पुरात्तात्विक महत्वका प्राकृतिक तथा सांस्कृतिक सम्पदाहरूको पहिचान गर्ने ।
- स्थानीय तह भित्रका प्राकृतिक स्रोत साधनको नक्साङ्कन तथा उपयोग एवं बाँडफाँडको अवस्था चित्रण गर्ने ।
- गाउँपालिकाको विकास निर्माण तथा सामाजिक गतिविधिको क्षेत्रमा नयाँ सम्भावना, अवसर तथा चुनौतीहरूको पहिचान र विश्लेषण गर्ने ।

#### ४. वस्तुगत विवरण तयारीका क्रममा अपनाइएका विधिहरु

माथि उल्लेखित उद्देश्यअनुरूप वस्तुगत विवरण तयार गर्न प्रयोग भएका विधिहरु निम्न अनुसार रहेका छन् ।

##### (क) द्वितीय तथ्याङ्क सङ्कलन

- नेपालको राष्ट्रिय जनगणना २०६८ ले उल्लेख गरेका हाल नगरपालिकामा रहेका साविकका गा.वि.स.हरुको तथ्याङ्कहरुलाई केन्द्रिय तथ्याङ्क विभागबाट लिएको ।
- जिल्लाको जिल्ला समन्वय समितिबाट प्रकाशन भएका जिल्ला पार्श्व चित्र तथा अन्य तथ्याङ्क लिएको ।
- जिल्ला स्थित विभिन्न कार्यालयहरु जिल्ला वन कार्यालय, जिल्ला शिक्षा कार्यालय, जिल्ला कृषि विकास कार्यालय, जिल्ला स्वास्थ्य कार्यालय, जिल्ला मालपोत कार्यालय, जिल्ला बालकल्याण कार्यालय लगायतबाट विभिन्न तथ्याङ्क लिएको ।
- साविकका गाविसहरुबाट प्रकाशन भएका गाविस प्रोफाइल लगायतका प्रकाशनहरुबाट तथ्याङ्क लिएको ।

##### (ख) प्राथमिक तथ्याङ्क सङ्कलन

- संघीय मामिला तथा स्थानीय विकास मन्त्रालयले तयार गरेको सूचना सङ्कलन गर्न तयार गरिएको फारमको प्रयोग गरी प्राथमिक सूचनाहरु वस्तीस्तरसम्म समेत पुगी संकलन गरिएको छ ।
- वस्तु स्थिती बुझ्न खटिएका व्यक्तिहरुबाट स्थानीय पदाधिकारी, कर्मचारी, सामाजिक परिचालक, राजनीतिक दलका पदाधिकारीहरु एवं सरोकारवालाहरूसँग छलफल र सूचना, विवरण एवं तथ्याङ्क सङ्कलन गरिएको ।

##### (ग) सूचना विश्लेषण

विभिन्न माध्यमबाट लिएका सूचना एवं तथ्याङ्कलाई Microsoft word, Excel मा Entry गरिएको । प्राप्त तथ्यांक विभिन्न शीर्षक तथा उपशीर्षकमा विश्लेषण गरिएको छ ।

(घ) सरोकारवालाहरूसँग छलफल

प्राथमिक तथा द्वितीय माध्यमबाट सङ्कलन भएका सूचनाहरूको विश्लेषण गरी तयार पारिएको विवरणलाई स्थानीय निर्वाचित पदाधिकारी, कर्मचारी लगायत सरोकारवाला महानुभावहरू सँगको अन्तरकृया छलफलबाट थप सूचना तथा सुझावहरू प्राप्त गरि विश्लेषण गरिएको छ ।

५. वस्तुगत विवरण तयारीको सिमाहरू

यो पार्श्व चित्र तयार गर्दा प्रयोग गरिएको विधि एवं समय पावन्दि समेतलाई मध्येनजर गर्दै भएसम्मका गाउँपालिकाको भौगोलिक, प्राकृतिक, सामाजिक, शैक्षिक, आर्थिक, मानवीय एवं धार्मिक सांस्कृतिक तथा विविध सूचना र तथ्याङ्कहरूलाई सरलिकृत रूपमा समावेश गरी एउटा वस्तुगत दस्तावेज तयार गरिएको छ । समयमा तथ्याङ्क एवं सूचना प्राप्त हुन कठिनाई, भौगोलिक जटिलता, यातायातको असुगमताको बावजुद पनि प्राप्त तथ्याङ्कलाई उपयुक्त तरीकाले विश्लेषण गर्ने प्रयास गरिएको छ ।

यसरी तयार गरिएको पार्श्व चित्रले आधारभूत तथ्याङ्कहरूलाई सङ्कलन एवं विश्लेषण गरिएको छ । यसले भविष्यमा गाउँपालिकाको पूर्व अवस्थालाई चित्रण गर्न मद्दत गर्ने छ ।

**परिच्छेद-२**  
**प्रसौनी गाउँपालिकाको परिचय**

**१. संक्षिप्त परिचय**

नेपालको संविधान (२०७२) बमोजिम नेपाल सरकारले स्थानीय निकायहरूको पुनःसंरचनाको लागि गठन गरेको उच्च स्तरीय आयोगले २०७३ पुष २२ मा नेपाल सरकारलाई बुझाएको प्रतिवेदन नेपाल सरकारले परिमार्जन गरी २०७३ फागुन २७ गतेबाट स्थानीय तह लागू गर्ने निर्णय अनुसार नेपालको तराईमा रहेका जिल्लाहरूमध्ये संघीय गणतन्त्र नेपालको प्रदेश नं. २ मा अवस्थित बारा जिल्ला आर्थिक, सामाजिक, शैक्षिक, राजनैतिक, सांस्कृतिक एवं पूर्वाधार विकासको दृष्टिकोणबाट सक्षम तथा विकसित रहेको छ ।

२०७३ सालमा गठित स्थानीय निकाय पुनःसंरचना आयोगले गरेको सिफारिस बमोजिम बारा जिल्लामा १६ वटा स्थानीय तह कायम भई कार्यान्वयनमा रहेका छन् । ती तहहरू तल तालिकामा प्रस्तुत गरिएको छ ।

क्र.सं.	स्थानीय तहहरूको विवरण	कैफियत
<b>उप-महानगर पालिका र नगरपालिका</b>		
१	जितपुरसिमरा उप-महानगरपालिका	
२	कलैया उप-महानगरपालिका	
३	पचरौता नगरपालिका	
४	कोल्हवी नगरपालिका	
५	निजगढ नगरपालिका	
६	महागढीमाई नगरपालिका	
७	सिम्रौनगढ नगरपालिका	
<b>गाउँपालिकाहरू</b>		
१	परवानीपुर गाउँपालिका	
२	प्रसौनी गाउँपालिका	
३	फेटा गाउँपालिका	
४	विश्रामपुर गाउँपालिका	
५	अदर्श कोटवाल गाउँपालिका	
६	करैयामाई गाउँपालिका	
७	देवताल गाउँपालिका	
८	बारागढी गाउँपालिका	
९	सुवर्ण गाउँपालिका	

श्रोत:-स्थानीय तहको सीमा निर्धारण आयोगको प्रतिवेदन र नेपाल राजपत्र, २०७४।२।१९ अनुसार

बारा जिल्लाको दक्षिण भेगमा अवस्थित साविकको प्रसौनी, बन्जरिया, खुतावाजब्दी र प्रस्टोका गाँउ विकास समितिलाई समायोजन गरी प्रसौनी गाउँपालिका गठन गरिएको छ । यो गाउँपालिका भौगोलिक, प्राकृतिक, सामाजिक, शैक्षिक, आर्थिक, मानवीय एवं धार्मिक सांस्कृतिक तथा विविध दृष्टिले अत्यन्त महत्वपूर्ण रूपमा चिनिन्छ । साविकको ४ वटा गाविसलाई समायोजन तथा विभाजन गरी जम्मा हालको ७ वटा वडा मार्फत नागरिकहरुलाई सेवा सुविधा प्रदान गरिएको छ ।

यस प्रसौनी गाउँपालिका गठन गर्दा कायम गरेको सीमा भित्र पर्ने जनसंख्या २०६८ सालको जनगणना अनुसार जम्मा २५,०४९ रहेको कुरा नेपाल सरकारले प्रकाशन गरेको राजपत्रमा देखिन्छ । यस गाउँपालिकामा महिलाको भन्दा पुरुषको संख्या बढी रहेको देखिन्छ साथै यस तथ्याङ्कलाई तल तालिकामा प्रस्तुत् गरिएको छ ।

#### गाउँपालिकाको जम्मा घरधुरी तथा जम्मा जनसंख्याको विवरण

जम्मा घरधुरी	जम्मा जनसंख्या	पुरुष	महिला
३,६२६	२५,०४९	१२,८७२	१२,१७७

श्रोत:-राष्ट्रिय जनगणना,२०६८ र स्थानीय निकाय सीमा निर्धारण आयोग प्रतिवेदन, २०७४

यस गाउँपालिकामा समायोजन गरिएको साविकको ४ वटा गाविस मध्ये साविक प्रसौनी गाविसलाई विभाजन गरी हालको १ नं., २ नं. र ३ नं. वडा बनाईएको छ भने साविकको बन्जरिया गाविसको साविकको ८ नं. वडालाई हालको ३ नं. वडामा समायोजन गरिएको छ भने साविकको ७ नं. वडालाई हालको ६ नं. वडामा समायोजन गरिएको र साविकको १ देखि ६ सम्मको वडालाई हालको ७ नं. वडा बनाईएको छ । साविकको प्रस्टोका गाविसको ६, ७ र ८ नं. वडालाई हालको ६ नं. वडामा समायोजन गरिएको छ भने साविकको ३, ४, ५ र ९ नं. वडालाई हालको ५ नं. वडामा राखिएको छ । साविकको खुतावाजब्दी गाविसलाई भने हालको ४ नं. वडामा राखिएको छ । यस गाउँपालिकाको वडा विभाजन वडा अनुसार जनसंख्या र वडा अनुसार क्षेत्रफल लाई तल तालिकामा प्रष्ट रूपमा देखाईको छ ।

#### (खण्ड ६७) नेपाल राजपत्र भाग ४ मिति २०७४।२।११

वडा नं.	साविकका गाविसहरु	साविकका वडा नं.	जनसंख्या	क्षेत्रफल वर्ग कि.मी.	कैफियत
१	प्रसौनी	१, ३ र ६	३५२०	२.०६	
२	प्रसौनी	२, ४, ५ र ७	३२४९	२.७०	

	बन्जरिया	८			
३	प्रसौनी	८ र ९	२२७५	१.५६	
४	खुटवाजब्दी	१ देखि ९ सम्म	४७३७	२.६७	
५	प्रस्टोका	३, ४, ५ र ९	३९६०	३.३७	
६	बन्जरिया	७	३६२४	१.२४	
	प्रस्टोका	६, ७ र ८			
७	बन्जरिया	१ देखि ६ सम्म	३६८४	६.६४	
	<b>जम्मा</b>			<b>२०.२४</b>	

श्रोत:-स्थानीय तहको सीमा निर्धारण आयोगको प्रतिवेदन अनुसार

### प्रमुख जाति तथा जनजाति

२०६८ को जनगणना अनुसारको तथ्याङ्कलाई नियाल्दा यस गाउँपालिकामा रहेका प्रमुख जातजातिहरूमा क्षेत्री, ब्राम्हण पहाडी, मुसलमान, कामी, यादव, तेली, चमार/हरीजन/राम, कोईरी/कुशवहा, कुर्मी, सन्याशी/दशनामी, धानुक, दुसाद्/पासवान/पासी, ब्राम्हण तराई, मल्लाह, कुमाल, हजाम/ठाकुर, कानु, लोहार, धोवी, नुनिया, सतार/सन्थल, गढेरी/वेदार, अन्य आदिको जनजातिहरूको बसोबास रहेको पाइन्छ।

### प्रमुख भाषा

२०६८ को जनगणना अनुसारको तथ्याङ्कलाई नियाल्दा यस क्षेत्रमा बोलिने प्रमुख भाषाहरू नेपाली, मैथली, भोजपुरी, सन्थली, सुनुवार, थारु, अन्य आदि भाषा बोलिन्छ। सरकारी कामकाज र पठनपाठनको माध्यम भाषा भने नेपाली नै रहेको छ।

### रहनसहन/भेषभुषा

यस गाउँपालिकामा वर्षमा ८/९ महिना गर्मी मौसम नै हुने भएकोले यहाँका अधिकांश पुरुषहरू धोती कुर्ता, पाईजामा, लुंगी र कमीज आदि पातलो कपडाबाट बनेको लुगा लगाउँछन्। केही मानिसहरू शर्ट पाइन्ट लगाउँछन्। अधिकांश महिलाहरू सुतीको साडी र ब्लाउज लगाउँछन् भने तन्नेरी युवतीहरू कुर्ता सुरुवाल, ल्याङ्गाचोली र दोपट्टा लगाउँछन्। कामको बाँडफाँड हेर्ने हो भने पुरुषहरू बाहिरी काममा बढी संलग्न देखिन्छ भने महिलाहरू प्रायः घरभित्रकै काममा व्यस्त रहन्छन्। महिला निरक्षरता, गरिबी, दहेज प्रथा र घुम्टो प्रथाका कारण महिलाहरूको जीवन अलि बढी नै कष्टकर रहेको छ।

### चाडपर्वहरू

यस गाउँपालिकामा बहुसंख्यामा हिन्दु धर्ममान्ने गर्दछन् । हिन्दु धर्मावलम्बीहरु दशै, दिपावली, छठ, इद, बकरइद, होली, सरस्वती पुजा, रक्षा बन्धन, मकर संक्रान्ति, साउने संक्रान्ती, चैते दशै, महाशिवरात्रि आदि चाडपर्वहरु विशेष महत्वका साथ मनाउदछन् । वैष्णव धर्म, ओम शान्ति, कृष्ण प्रणामी जस्ता धार्मिक सम्प्रदायहरु आ-आफ्नो किसिमका धार्मिक क्रियाकलापहरुमा रुची देखाउछन् । मुसलमान समुदायले ईद, बकरीद आदि चाडहरु धुमधामसंग मनाउदछन् ।

### सामाजिक वातावरण

यस गाउँपालिकामा विभिन्न किसिमका जात, जाति, भाषा र धर्म भएको मानिसको बसोवास रहेतापनि जातिय विभिन्नता, भाषागत विभिन्नता तथा धार्मिक भिन्नता रहेता पनि सामाजिक स्थिरता तथा शान्तिपूर्ण वातावरणमा कुनै प्रकारको नकारात्मक विभिन्नता देखिएको छैन । विभिन्न चाडपर्वमा एक अर्काको (विपरीत धर्मावलम्बी) बीच लवाई खुवाईको परम्पराको सोहाद्रताको प्रमाण रहेको कुरा स्थानीय वासिन्दाहरुको भनाई रहेको छ ।

यद्यपी न्यून मात्रामा भएपनि दलित, चमार, जातका मानिसलाई माथिल्लो जातको मानिसहरुले केही विभेद गरिरहेको पाईएको छ । जस्तै:- दलितको हातवाट पानी नखाने, दलित वर्गका मानिसहरुलाई ठूलो जातिहरुले घरमा पस्न नदिने, एक अर्काको काममा चासो नदिने ईत्यादी भिन्नता भएको पाईन्छ तर पहिलेको तुलनामा यी विभेदहरु केहि मात्रामा न्युन हुँदै गइरहेको कुराको समुदायसंग गरिएको छलफलवाट देखिएको छ ।

### २. भौगोलिक स्वरुप:

फैलावट	अक्षाश:-८४°५८' देखी ८५°४' सम्मको बिचमा
	देशान्तर:-२६°४' देखी २७°१४' सम्मको बिचमा पर्दछ ।
पूर्वमा	कलैया उप-महानगरपालिका र फेटा गाउँपालिका
पश्चिममा	परवानीपुर गाउँपालिका र पर्सा जिल्ला
उत्तरमा	जीतपुर सिमरा उप-महानगरपालिका
दक्षिणमा	विश्रामपुर गाउँपालिका र फेटा गाउँपालिका
समुन्द्र सतहवाट उचाई	४५० मिटर देखि ७१५मी. सम्म
जम्मा क्षेत्रफल	२०.२४ वर्ग कि.मी. (गाउँपालिकाको जम्मा क्षेत्रफल)



हावापानी	उष्ण तथा उपोष्ण
वार्षिक औषत वर्षा	२१२५ मि.मि.
अधिकतम तापक्रम	४० डिग्री सेन्टिग्रेड
न्युनतम तापक्रम:-	१६ डिग्री सेन्टिग्रेड भन्दा कम समेत

### हाल कायम भएको राजनीतिक तथा प्रशासनिक विभाजन

प्रदेश	संघीय गणतन्त्र नेपालको २ नं प्रदेश
नाम	प्रसौनी गाउँपालिकाको कार्यालय, प्रसौनी, बारा
जिल्ला	बारा
अञ्चल	नारायणी अञ्चल
विकास क्षेत्र	मध्यमाञ्चल विकास क्षेत्र
वडा संख्या	७ (सात)
केन्द्र	साविक प्रसौनी गाविसको कार्यालय, बारा
निर्वाचन क्षेत्र	साविक

### ३. स्थानीय चाडपर्व तथा जात्रा र मेलाहरुको विवरण

क्र.सं.	चाडपर्व	जात्रा	मेलाहरुको नाम	मनाईने महिना	तिथि	मनाउने जातजाति
१	दशै	नौरथामा	दशैमेला	अशोज	नौरथा	हिन्दुहरु सबै
२	सोह्र श्राद्ध	-	-	असोज	पूर्णिमा देखि औंशि सम्मन	"
३	दिपावली	-	-	कार्तिक	कृष्णपक्ष	"
४	छठीमाईको पूजा	छठीमाई जात्रा	छठीमाईको मेला	कार्तिक र चैत्र	तृतिया	तराईबासी तथा अन्य
५	तिज	-	-	भाद्र	पञ्चमी	हिन्दुहरु सबै
६	इद, बकरइद			असार, भाद्र		मुसलीम

						समुदाय
७	छठ			मंसिर		तराइवासी तथा अन्य
८	कृष्णअष्टमी	कृष्णजात्रा	कृष्णजात्रा	भाद्र	कृष्णपक्षको अष्टमी	"
९	रक्षा बन्धन	-	-	श्रावण	पूर्णिमा	"
१०	नागपञ्चमी	-	-	श्रावण	पञ्चमी	"
११	साउने सक्रान्ती	-	-	श्रावण	श्रावण १ गत	"
१२	चैते दशै	-	-	चैत्र	नौरथा	"
१३	माघे सक्रान्ती	-	-	माघ	माघ १ गते	"
१४	महाशिवरात्री		महाविर भण्डी मेला	चैत्र, असोज, कार्तिक		तराइवासी
१५			बौद्धिमाइ मेला	मंसिर पुर्णिमा		
१६			वौतबनिया माइको मेला	चैत्र नमवी		
१७		-	शिव पार्वती मेला	कार्तिक अन्तिम	-	हिन्दु समुदाय
१८		-	जिनाद बाबाको मेला	कार्तिक	-	"
१९		-	मठियामाई मेला	मंसिर	-	"
२०		-	प्रसिमाई मेला	मंसिर	-	"
२१		-	फुलभरी माई मेला	असोज/कार्तिक	-	"
२२		-	भण्डी मेला	माघ	-	"
२३		-	संसारी माई मेला	दशै नवमी	-	"
२४		-	प्रसौनी मेला	श्रावण	-	"
२५		-	नागपञ्चमी मेला	नौतनको दिन	-	"

श्रोत:-स्थलगत सर्वेक्षण २०७४ अनुसार

#### ४. पर्यटकीय स्थलहरुको विवरण (धार्मिक/ऐतिहासिक/पुरातात्विक)

क्र.सं.	पर्यटकीय स्थलहरुको नाम	वडा नं.	स्थलको महत्व	दैनिक औसतमा आउने पर्यटकहरुको संख्या	कैफित
१	चण्डिमाई मन्दिर	४	धार्मिक महत्व	१५/२० जना	हाल निर्माणाधिन रहेको
२	जिनाद बाबा मन्दिर	५	धार्मिक महत्व	४०/५० जना	

३					
---	--	--	--	--	--

श्रोत:-स्थलगत सर्वेक्षण २०७४ अनुसार

### ५. वर्तमान भू-उपयोग सम्बन्धी विवरण

क्र.सं.	विवरण	क्षेत्रफल (वर्ग कि.मि.)	प्रतिशत	कैफियत
१	कृषि क्षेत्र	११.५९	५७.२६	
२	वन तथा चरन क्षेत्र	१.३४	६.६२	
३	आवास क्षेत्र	३.०७	१५.१६	
४	नदिनालाले ओगटेको क्षेत्र	०.१२	५.५३	
५	ताल तलैया	०.३	१.४८	
६	सिमसार क्षेत्र			
७	औद्यौगिक क्षेत्र	०.७६	३.७५	
८	सडकले ओगटेको क्षेत्र	२.६४	१३.०४	
९	अन्य	०.४२	२.०७	
<b>कुल क्षेत्रफल</b>		<b>२०.२४</b>	<b>१००</b>	

श्रोत:-केन्द्रिय तथ्याङ्क विभाग, राष्ट्रिय जनगणना २०६८

### ६. सिंचित क्षेत्रफलको विवरण

क्र.सं.	विवरण	क्षेत्रफल हेक्टर	कैफियत
१	सालैभर सिंचित	६५४	
२	मौसमी सिंचित	१४१५	
३	कूल सिंचित क्षेत्रफल	२०६९	
४	असिंचित जमिन	४३२	
५	खेतियोग्य जमिन	२०६९	
६	खेति गरिएको जमिन	१३६१	

श्रोत:-जिल्ला कृषि विकास कार्यालय, बारा

### ७. वन क्षेत्र/नर्सरी सम्बन्धी विवरण

क्र.सं.	विवरण	संख्या	क्षेत्रफल (हेक्टरमा)	कैफियत
<b>जिल्लाको कुल तथ्याङ्क</b>				
१	जम्मा वन क्षेत्र	-	४७१८२	
२	निजि वन धनी	१२१		
३	निजी वन	-	८७.९०	
४	साभेदारी वन	-	६७७८.६५	
५	वन अतिक्रमण क्षेत्र	-	११९०	

६	अतिक्रमण स्थान	५५	-	
७	नर्सरी विरुवा उत्पादन	६,०७,६३० वटा	-	
८	रेन्जपोष्टको संख्या	१५	-	

श्रोत:-जिल्ला समन्वय समितिको कार्यालय, बारा

#### ८. सरकारी/सार्वजनिक जग्गाहरुको विवरण

क्र.सं.	जग्गा रहेको स्थान	क्षेत्रफल	कैफियत
१	साविक प्रसौनी गाविस	३६-१-०	
२	साविक खुटुजब्दी गाविस	६-१४-११	
३	साविक प्रष्टोका गाविस	०-११-१६	
४	साविक बञ्जरिया गाविस	५८-०-१५	

श्रोत:-जिल्ला मालपोत कार्यालय, बारा

#### ९. जनसंख्या वितरणको अवस्था (२०५८-२०६८)

क्र.सं.	विवरण	२०५८	२०६८
१	जनसंख्या		२५,०४९
२	परिवारसंख्या		३६२६
३	जनसंख्याको अनुपातिक वितरण		-
४	औषत वृद्धिदर		२.१२
५	परिवारको औषत आकार		६.९०
६	महिला पुरुष अनुपात (प्रति १०० जना महिलामा पुरुषको संख्या)		९४.६०

श्रोत:-केन्द्रीय तथ्याङ्क विभाग, राष्ट्रिय जनगणना २०६८ अनुसार

#### १०. वडा अनुसार घरधुरी तथा जनसंख्याको विवरण

वडा नं.	घरपरिवार संख्या	पुरुष	महिला	जम्मा	क्षेत्रफल वर्ग कि.मि.	जनघनत्व	कैफियत
१.	५१४	१८४८	१६७२	३५२०	४.००५	२२५८	
२.	४९९	१७००	१५४९	३२४९			
३.	३००	१२१६	१०५९	२२७५			
४.	७१७	२३९८	२३३९	४७३७	१.८१	२६१७	
५.	५७२	२०४९	१९११	३९६०	५.६५	१३४२	
६.	४८६	१७९६	१८२८	३६२४			
७	५३८	१८६५	१८१९	३६८४	८७७५	४२०	
<b>जम्मा</b>	<b>३६२६</b>	<b>१२८७२</b>	<b>१२१७७</b>	<b>२५०४९</b>	<b>२०.२४</b>	<b>१२७८</b>	

श्रोत:-केन्द्रीय तथ्याङ्क विभाग, राष्ट्रिय जनगणना २०६८ अनुसार

निम्न लिखित तल प्रस्तुत् गरिएका उमेर तथा लिङ्गको आधारमा, साक्षरताको आधारमा, जातजाति तथा मातृ भाषाको आधारमा, अपाङ्गताको आधारमा, घरको प्रकारको आधारमा, खानेपानीको आधारमा, विजुली बत्ति वाल्नेको आधारमा र खाना पकाउने इन्धनको आधारमा लिएको तथ्याङ्क केन्द्रिय तथ्याङ्क विभाग राष्ट्रिय जनगणना २०६८ अनुसार वडा अनुसार नभई गाविस अनुसार दिएकोले गाविस अनुसार जोडेर देखाईएको छ ।

### ११. उमेर तथा लिङ्गका आधारमा जनसंख्याको विवरण

क्र.सं.	उमेर समूह	पुरुष	महिला	तेश्रो लिंगी	जम्मा
१	५ वर्ष भन्दा मुनि	१६८८	१७७५	तथ्याङ्क प्राप्त नभएको	३४६३
२	५-९ वर्ष सम्म	२२९७	२२३८	-	४५३५
३	१०-१४ वर्ष सम्म	२०४९	१९३१	-	३९८०
४	१५-१९ वर्ष सम्म	१५९२	१३८५	-	२९७७
५	२०-२४ वर्ष सम्म	११५२	१०८३	-	२२३५
६	२५-२९ वर्ष सम्म	१००८	११८९	-	२१९७
७	३०-३४ वर्ष सम्म	१०१९	१०३३	-	२०५२
८	३५-३९ वर्ष सम्म	९३१	८६०	-	१७९१
९	४०-४४ वर्ष सम्म	७०६	६८६	-	१३९२
१०	४५-४९ वर्ष सम्म	६२०	५४७	-	११६७
११	५०-५४ वर्ष सम्म	४८६	४५९	-	९४५
१२	५५-५९ वर्ष सम्म	४२१	३७६	-	७९७
१३	६०-६४ वर्ष सम्म	४२१	३९०	-	८११
१४	६५-६९ वर्ष सम्म	२६८	२३६	-	५०४
१५	७०-७४ वर्ष सम्म	१९१	१३५	-	३२६
१६	७५ वर्ष सम्म भन्दा माथी	१०८	७५	-	१८३
जम्मा		१४९५७	१४३९८	-	२९३५५

श्रोत:-केन्द्रीय तथ्याङ्क विभाग, राष्ट्रिय जनगणना २०६८ अनुसार

### १२. आर्थिक रूपले सक्रिय जनसंख्याको अवस्था

क्र.सं.	उमेर समूह	पुरुष	महिला	जम्मा	प्रतिशत
१	० देखि १४	६०३४	५९४४	११९७८	४०.८०
२	१५ देखि ५९	७९३५	७६१८	१५५५३	५२.९८
३	६० भन्दा माथी	९८८	८३६	१८२४	६.२१
जम्मा		१४९५७	१४३९८	२९३५५	१००

श्रोत:-केन्द्रीय तथ्याङ्क विभाग, राष्ट्रिय जनगणना २०६८ अनुसार

**१३. मातृभाषाको आधारमा जनसंख्याको विवरण**

क्र.सं.	मातृभाषा	पुरुष	महिला	जम्मा	प्रतिशत
१	नेपाली	१४३	१२२	२६५	०.९०
२	मैथली	५४०	५०१	१०४१	३.५४
३	भोजपुरी	१४१२८	१३६४९	२७७७७	९४.६२
४	सन्थली	८	७	१५	०.०५
५	नेवार	२७	२६	५३	०.१८
६	सुनुवार	९	६	१५	०.०५
७	थारु	२५	१४	३९	०.१३
८	अन्य	३२	३०	६२	०.२१
९	उल्लेख नभएको	४५	४३	८८	०.२९
जम्मा		१४९५७	१४३९८	२९३५५	१००

श्रोत:-केन्द्रीय तथ्याङ्क विभाग, राष्ट्रिय जनगणना २०६८ अनुसार

**१४. धर्मको आधारमा जनसंख्या विवरण**

क्र.सं.	धर्म	जम्मा संख्या	प्रतिशत	कैफियत
१	हिन्दु	२१८१४	७४.३१	
२	बौद्ध	-	-	
३	इस्लाम	७१६५	२४.४०	
४	किरात	१५	०.०५	
५	क्रिश्चियन	३४७	१.१८	
६	प्रकृति	-	-	
७	वन	-	-	
८	जैन	-	-	
९	बहाई	-	-	
१०	सिख	१४	०.०४	
११	उल्लेख नभएको	-	-	
जम्मा		२९३५५	१००	

श्रोत:-केन्द्रीय तथ्याङ्क विभाग, राष्ट्रिय जनगणना २०६८ अनुसार

१५. जातियताको आधारमा जनसंख्या विवरण

क्र.सं.	जातियता	जम्मा संख्या	प्रतिशत	कैफियत
१	क्षेत्री	१५८	०.५३	
२	ब्राम्हण पहाडी	२४२	०.८२	
३	मुसलमान	७१६५	२४.४०	
४	कामी	१३	०.०४	
५	यादव	१५८५	५.३९	
६	तेली	३८४५	१३.०९	
७	चमार/हरीजन/राम	११९६	४.०७	
८	कोइरी /कुशवा	१६०२	५.४५	
९	कुर्मी	११४९	३.९१	
१०	सन्याशी/दशनामी	२०९	०.७१	
११	धानुक	२६५३	९.०३	
१२	दुशाद्/पासवान/पासी	७२२	२.४५	
१३	ब्राम्हण तराई	४१	०.१३	
१४	माल्लाहा	११७२	३.९९	
१५	कुमाल	२१५	०.७३	
१६	हजाम/ठाकुर	४०५	१.३७	
१७	कानु	१७९३	६.१०	
१८	लोहार	२१८	०.७४	
१९	धोवी	४९७	१.६९	
२०	नुनीया	२६०	०.८८	
२१	सतार/सन्थल	१५	०.०५	
२२	गढेरी/वेदार	३५९	१.२२	
२३	अन्य	१६७	०.५६	
२४	तराई अन्य	२६	०.०८	
२५	कुम्हर	४९३	१.६७	
२६	वीन	३७६	१.२८	
२७	माली	१५	०.०५	
२८	मगर	१७	०.०५	
२९	सोनर	१४२	०.४८	
३०	कल्वार	११६०	३.९५	

३१	सुढी	१३	०.०४	
३२	कहर	२६९	०.९१	
३३	नेवार	५४	०.१८	
३४	खट्वनीया	२१	०.०७	
३५	सुनुवार	१५	०.०५	
३६	तट्टमा/तत्वा	४००	१.३६	
३७	डुम	६१	०.२०	
३८	हल्खोर	५१	०.१७	
३९	पञ्जाव/शिख	१४	०.०४	
४०	दलित अन्य	३३	०.११	
४१	थारु	८७	०.२९	
४२	हलुवाई	१२	०.०४	
४३	बराई	६८	०.२३	
४४	याख्वा	२७२	०.९२	
४५	दुनिया	७५	०.२५	
जम्मा		२९३५५	१००	

श्रोत:-केन्द्रीय तथ्याङ्क विभाग, राष्ट्रिय जनगणना २०६८ अनुसार

#### १६. लिंग र उमेरका आधारमा घरमूलीको विवरण

लिंग	जम्मा							
		१४	१५-२५	२६-३६	३७-४७	४८-५८	५९-६९	७० देखि माथी
पुरुष	२१२१	०	३१७	१४८३	१२१	२००	०	-
महिला	१५०५	०	१४९	४१३	५९३	३५०	०	-
जम्मा	३६२६	०	४६६	१८९६	७१४	५५०	०	-

श्रोत:-केन्द्रीय तथ्याङ्क विभाग, राष्ट्रिय जनगणना २०६८ अनुसार



**१७. १० वर्ष र सो भन्दा माथिका महिला पुरुषहरूको पहिलो पटक विवाह गरेको उमेरको आधारमा जनसंख्या विवरण**

लिंग	जम्मा	पहिलो पटक विवाह गरेको उमेर									
		१० वर्ष भन्दा मुनी	१०-१४	१५-१९	२०-२४	२५-२९	३०-३४	३५-३९	४०-४४	४५-४९	५० देखि माथी
पुरुष	६४६२	-	१००	१७१७	११४६	३०९९	३७५	२५	-	-	-
महिला	७१४९	-	१००	१११३	१५५३	३९६१	४२२	०	-	-	-
<b>जम्मा</b>	<b>१३६११</b>	<b>-</b>	<b>२००</b>	<b>२८३०</b>	<b>२६९९</b>	<b>७०६०</b>	<b>७९७</b>	<b>२५</b>	<b>-</b>	<b>-</b>	<b>-</b>

श्रोत:-केन्द्रीय तथ्याङ्क विभाग, राष्ट्रिय जनगणना २०६८ अनुसार

**१८. अपाङ्गताको आधारमा जनसंख्या (population by disability)**

क्र. स.	अपाङ्गताहरूको विवरण	पुरुष	महिला	जम्मा
१	अपाङ्ग नभएका	१४८५३	१४३४८	२९२०१
२	शारीरिक अपाङ्ग	२३	१६	३९
३	आखा कम देख्ने	२८	१३	४१
४	कान नसुन्ने	२	३	५
५	पुरै आखा नदेख्ने	२	१	३
६	बोल्न नसक्ने	२३	५	२८
७	मानसिक रोगी	१३	६	१९
८	Intellectual dissable	९	१	१०
९	सबैखाले अपाङ्ग	४	५	९
<b>जम्मा</b>		<b>१४९५७</b>	<b>१४३९८</b>	<b>२९३५५</b>

श्रोत:-केन्द्रीय तथ्याङ्क विभाग, राष्ट्रिय जनगणना २०६८ अनुसार

**१९. अपाङ्गताको परिचयपत्र लिएका बालबालिकाको विवरण**

अपाङ्गता परिचयपत्रको किसिम	परिचयपत्र लिएका बालबालिकाको संख्या		
	बालिका	बालक	जम्मा
पूर्ण अशक्त अपाङ्गता (रातो रंगको)	६	७	१३
अति अशक्त अपाङ्गता परिचय पत्र(नीलो रंगको)	५	७	१२
मध्यम अपाङ्गता (पहेलो रंगको)	३	३	६
सामान्य अपाङ्गता (सेतो रंगको)	६	१०	१६
<b>जम्मा</b>	<b>२०</b>	<b>२७</b>	<b>४३</b>

श्रोत:-केन्द्रिय तथ्याङ्क विभाग, राष्ट्रिय जनगणना २०६८

२०. छानाको प्रकारको आधारमा घरधुरी संख्या

क्र.सं.	घरको प्रकार	जम्मा संख्या	प्रतिशत
१	फुस तथा खरले छाएको	८०४	१९.२८
२	जस्ता/च्यादरले छाएको	३०	०.७१
३	टायल तथा खपडा छाएका	२०२९	४८.६८
४	आर सि.सि.	११३४	२७.२०
५	काठले छाएका	५४	१.२९
६	माटोले छाएका	०	०
७	अन्य	५	०.११
८	उल्लेख नभएको	११२	२.६८
<b>जम्मा</b>		<b>४१६८</b>	<b>१००</b>

श्रोत:-केन्द्रीय तथ्याङ्क विभाग, राष्ट्रिय जनगणना २०६८ अनुसार

२१. स्वामित्वको आधारमा घरपरिवारको वसोवासको अवस्था

क्र.सं.	स्वामित्वको विवरण	परिवार संख्या	प्रतिशत
१	निजी	४१३१	९९.११
२	भाडामा	१८	०.४३
३	संस्थागत	१६	०.३८
४	अन्य	३	०.०७
<b>जम्मा</b>		<b>४१६८</b>	<b>१००</b>

श्रोत:-केन्द्रीय तथ्याङ्क विभाग, राष्ट्रिय जनगणना २०६८ अनुसार

२२. खानेपानीको श्रोतको आधारमा घरपरिवार सम्बन्धी विवरण

क्र.सं.	खानेपानीको श्रोतहरू	घरपरिवार संख्या	प्रतिशत
१	पाईपधारा	४४२	१०.६०
२	टयुबेल / हेन्डपम्प	३३९५	८१.४५
३	ढाकिएको ईनार / कुवा	४	०.०९
४	नढाकिएको ईनार / कुवा	५	०.११
५	मुलको पानी	०	०
६	खोला / नदीको पानी	१	०.०२
७	अन्य	२१६	५.१८
८	उल्लेख नभएको	१०५	२.५१
<b>जम्मा</b>		<b>४१६८</b>	<b>१००</b>

श्रोत:-केन्द्रीय तथ्याङ्क विभाग, राष्ट्रिय जनगणना २०६८ अनुसार

**२३.इन्धनको प्रयोगको आधारमा घरपरिवार विवरण**

क्र.सं.	इन्धनको प्रकार	घरपरिवार संख्या	प्रतिशत
१	दाउरा	२८१५	६८.५३
२	मट्टीतेल	२९	०.६९
३	एल पि. ग्यास	१०२	२.४४
४	गुइठा	११०३	२६.४६
५	गोवर ग्यास	९	०.२१
६	विजुली	१	०.०२
७	अन्य	१	०.०२
८	उल्लेख नभएको	१०८	२.५९
<b>जम्मा</b>		<b>४१६८</b>	<b>१००</b>

श्रोत:-केन्द्रीय तथ्याङ्क विभाग, राष्ट्रिय जनगणना २०६८ अनुसार

**२४.बत्ती प्रयोगको आधारमा घरपरिवार विवरण**

क्र.सं.	इन्धनको प्रकार	घरपरिवार संख्या	प्रतिशत
१	विजुली	२९२६	७०.२०
२	मट्टीतेल	१०५३	२५.२६
३	वायोग्यास	६	०.१४
४	सोलार	१९	०.४५
५	अन्य	५७	१.३६
६	उल्लेख नभएको	१०७	२.५६
<b>जम्मा</b>		<b>४१६८</b>	<b>१००</b>

श्रोत:-केन्द्रीय तथ्याङ्क विभाग, राष्ट्रिय जनगणना २०६८ अनुसार

**२५. उपलब्ध सेवा सुविधाको आधारमा घरपरिवार विवरण**

क्र.सं.	सेवा सुविधाको विवरण	घरपरिवार संख्या	प्रतिशत
१	कुनै सेवा सुविधा नभएका	३६८	२.६६
२	कम्तीमा एउटा सुविधा भएका	३६९१	२६.७१
३	रेडियो भएका	१०८८	७.८७
४	टि.भि. भएका	१८२४	१३.२०
५	केवल लाइन जोडेका	७४	०.५३
६	कम्प्युटर भएका	८५	०.६१
७	इन्टरनेट सुविधा भएका	११	०.०७
८	टेलिफोन भएका	५४	०.३९
९	मोवाईल	२६६०	१९.२५
१०	गाडी भएका	५९	०.४२
११	मोटर साइकल भएका	४४३	३.२०
१२	साइकल	३२८६	२३.७८
१३	अन्य साधन	४२	०.३०
१४	फ्रिज	२१	०.१५
१५	उल्लेख नभएका	१०९	०.७८
<b>जम्मा</b>		<b>१३८१५</b>	<b>१००</b>

श्रोत:-केन्द्रीय तथ्याङ्क विभाग, राष्ट्रिय जनगणना २०६८ अनुसार

**२६. शौचालय प्रयोगको आधारमा घरपरिवार विवरण**

क्र.सं.	शौचालय प्रयोग	घरपरिवार संख्या	प्रतिशत
१	चर्पी नभएको	३०७२	७३.७०
२	फल्स भएको	५८८	१४.१०
३	साधारण	४०१	९.६२
४	उल्लेख नभएको	१०७	२.५६
<b>जम्मा</b>		<b>४१६८</b>	<b>१००</b>

श्रोत:-केन्द्रीय तथ्याङ्क विभाग, राष्ट्रिय जनगणना २०६८ अनुसार

**२७. बसाई सराई सम्बन्धी विवरण**

वसाई सराई विवरण	महिला	पुरुष	जम्मा	मुख्य जिल्लाहरु
गा.पा. भित्र आएका	४२	३९	८१	बारा, रौतहट, पर्सा
गा.पा. बाट गएका	७७	६९	१५४	बारा, पर्सा, मकवानपुर
<b>जम्मा</b>	<b>११९</b>	<b>७८</b>	<b>२३५</b>	

श्रोत:-प्रसौनी गाउँपालिकाको कार्यालय, बारा

२८. खाद्यन्न आत्मनिर्भरताको अवस्था

क्र.सं.	खाद्यन्न उपलब्धताको आधारमा परिवार संख्याको विवरण	घरपरिवार संख्या	प्रतिशत
१	३ महिनाभन्दा कम खान पुग्ने परिवार	१७८	४.९०
२	४-६ महिना खान पुग्ने परिवार	२६५	७.३०
३	७-९ महिना खान पुग्ने परिवार	११५	३.१७
४	१०-१२ महिना खान पुग्ने परिवार	२४९०	६८.६७
५	आफ्नो खेतवारीको उत्पादनवाट खान पुगेर बेच विखन गर्ने परिवार	५७८	१५.९४
<b>जम्मा</b>		<b>३६२६</b>	<b>१००</b>

श्रोत:-केन्द्रीय तथ्याङ्क विभाग राष्ट्रिय जनगणना २०६८ अनुसार

२९. स्वामित्वको प्रकारको आधारमा "महिला"घरमूली सम्बन्धी विवरण

क्र.सं.	स्वामित्वको विवरण	घरपरिवार संख्या	प्रतिशत
१	घरजग्गा दुवैमा स्वामित्व भएका	१७८	४.९०
२	जग्गामा मात्रै स्वामित्व भएका	१५	०.४१
३	घरजग्गा दुवैमा स्वामित्व नभएका	२८५५	७८.७३
४	उल्लेख नभएका	५७८	१५.९४
<b>जम्मा</b>		<b>३६२६</b>	<b>१००</b>

श्रोत:-केन्द्रीय तथ्याङ्क विभाग, राष्ट्रिय जनगणना २०६८ अनुसार

३०. भू-स्वामित्वको सम्बन्धी विवरण

क्र.सं.	स्वामित्वको विवरण	घरपरिवार संख्या	प्रतिशत
१	स्वामित्व भएका	२९३३	८०.८८
२	स्वामित्व नभएका	१८	०.४९
३	आफ्नो जग्गा अरुलाई कमाउन दिएको	३१५	८.६८
४	अरुको जग्गा कमाउने	३४५	९.५१
५	उल्लेख नभएको	१५	०.४१
<b>जम्मा</b>		<b>३६२६</b>	<b>१००</b>

श्रोत:-केन्द्रीय तथ्याङ्क विभाग, राष्ट्रिय जनगणना २०६८ अनुसार

### ३१. परिवारको स्वामित्वमा रहेको जग्गा जमिन सम्बन्धी विवरण

क्र.सं.	स्वामित्वको विवरण		जम्मा घरधुरी	प्रतिशत
	पहाड (रोपनी)	तराई (कट्टा)		
१	२ रोपनी भन्दा कम	२ कट्टा भन्दा कम	६५	१.७९
२	२ देखि ५ रोपनी सम्म	२ देखि ५ कट्टा सम्म	२१५	५.९२
३	६ देखि १० रोपनी सम्म	६ देखि १० कट्टा सम्म	१०१८	२८.०७
४	२० रोपनी भन्दा माथी	२० कट्टा भन्दा माथी	२१५०	५९.२९
५	जग्गा नै नभएको	जग्गा नै नभएको	१७८	४.९०
६	थाहा नभएको	थाहा नभएको	०	०
<b>जम्मा</b>			<b>३६२६</b>	<b>१००</b>

श्रोत:-केन्द्रीय तथ्याङ्क विभाग, राष्ट्रिय जनगणना २०६८ अनुसार

### ३२. आर्थिक वर्ष ०७३/०७४को पञ्जिकरणको विवरण

क्र.सं.	विवरण	०७३/०७४को	जम्मा दर्ता संख्या	महिला	पुरुष
१	जन्म दर्ता		७१३	७१४	१४२७
१.१	५ वर्ष सम्मका				
१.२	५ वर्षदेखि १८ वर्षमाथिका मानिस				
२	मृत्यु दर्ता		११७	५४	६३
३	सम्बन्ध विच्छेद				
४	बसाईसराई		४३	१२०	११५
५	विवाह दर्ता		१०७४		
५.१	१८ वर्ष भन्दा कम उमेर				
५.२	१८ वर्ष भन्दा माथी				
<b>जम्मा</b>			<b>१९४७</b>	<b>८८८</b>	<b>१६०५</b>

श्रोत:-जिल्ला समन्वय समितिको कार्यालय, बारा

### ३३. आर्थिक वर्ष ०७३/०७४ मा नागरिकता तथा अन्य सिफरिसहरुको विवरण

क्र.सं.	विवरण	सिफरिस संख्या	कैफियत
१	नागरिकता सिफरिस	१२५३	
२	नाता प्रमाणीत	१५९१	
३	अन्य सिफरिस	१८३२	
४	नक्शापास संख्या	४९	

श्रोत:-जिल्ला समन्वय समिति, बारा

### ३४. जेष्ठ नागरिक तथा एकल महिलाहरुको विवरण

क्र.सं.	विवरण	संख्या	कैफियत
१	जेष्ठ नागरिक (७० वर्षमाथी)		
१.२	महिला	४२३	
१.३	पुरुष	४१८	
जम्मा		८४१	
२	जेष्ठ दलित		
२.१	महिला	१४८	
२.२	पुरुष	१४४	
जम्मा		२९२	
३	कुल एकल/विधुवा महिला	३४७	
४	लोपोन्मुख जाति (कुसुण्डा, राउटे)		
५	जम्मा पूर्ण अपाङ्ग महिला:- पुरुष:-	४८ २१ २७	
६	जम्मा आंशिक अपाङ्ग महिला:- पुरुष:-	४२ १८ २४	

श्रोत:-जिल्ला समन्वय समितिको कार्यालय, बारा

### ३५. वडा अनुसार सामाजिक सुरक्षा भत्ता पाउने व्यक्तिहरुको विवरण

वडा नं.	जेष्ठ नागरिक			दलित जेष्ठ नागरिक			एकल /विधुवा महिला	पूर्ण अपाङ्ग			आंशिक अपाङ्ग			कुल जम्मा
	महिला	पुरुष	जम्मा	महिला	पुरुष	जम्मा		महिला	पुरुष	जम्मा	महिला	पुरुष	जम्मा	
१,२,३	१४३	१३७	२८०	७१	६७	१३८	१७८	१०	१३	२३	११	१२	२३	६४२
४	८८	८०	१६८	२९	३१	६५	११२	५	९	१४	४	७	११	३७०
५,६	९६	८९	१८५	४६	४२	८८	११२	४	७	१२	७	९	१६	४०३
७	९१	८४	१७५	३४	२८	६२	९९	६	७	१३	४	८	१२	३६१

श्रोत:-जिल्ला समन्वय समितिको कार्यालय, बारा

**३६. वार्षिक कार्यक्रमबाट लक्षित कार्यक्रमतर्फ भएको विनियोजन तथा खर्चको अवस्था**

आर्थिक वर्ष	लक्षित कार्यक्रम	विनियोजित रकम	खर्च रकम
१	महिला	कूल बजेटको १० प्रतिशत	विनियोजन बमोजिम भएको
२	बालबालिक	कूल बजेटको १० प्रतिशत	विनियोजन बमोजिम भएको
३	दलित जनजाति वा सीमन्तकृत	कूल बजेटको १५ प्रतिशत	विनियोजन बमोजिम भएको
४	अन्य	नियमानुसार	विनियोजन बमोजिम भएको
जम्मा		एकिन गर्न नसकिएको	

गत विगतमा विभिन्न गा.वि.स.हरुको खर्चलाई एकिकृत गर्न नसकिएको तर गा.वि.स. हरूले योजना तर्जुमा गर्दा आफ्नो बजेटको न्यूनतम, महिलाको लागि १० प्रतिशत, बालबालिकाको लागि १० प्रतिशत तथा आदिवासी जनजातिको लागि १५ प्रतिशत विनियोजन गर्ने गरेको ।

श्रोत:-प्रसौनी गाउँपालिकाको कार्यालय, बारा

श्रोत:-विनियोजित कार्यक्रमबाट लक्षित कार्यक्रम महिला, बालबालिका, दलित तथा जनजातिका लागि छुट्याइएको र खर्च भएको रकम)

**३७. शैक्षिक संस्थाहरुको विवरण**

विवरण	सरकारी	सामूदायिक	निजी विद्यालय	कुल
प्रा.वि.		५	८	१३
नि.मा.वि.		१		१
मा.वि.		२		२
उ.मा.वि.		१		१
क्याम्पस				
वेद विद्याश्रम				
मदरशा		३		३
अन्य	प्राविधिक शिक्षालय			
	सीप विकास तालिम केन्द्र			
	सामूदायीक बालविकास केन्द्र	१७		१७

श्रोत:-जिल्ला शिक्षा कार्यालय, बारा



### ३८. विश्वविद्यालय तथा कलेजहरुको विवरण

क्र.सं.	क्याम्पस/कलेजको नाम	सञ्चालित कार्यक्रम तथा तह	विद्यार्थी संख्या
१	नभएको		
२			

श्रोत:- स्थलगत सर्वेक्षण २०७४ अनुसार

### ३९. ५ वर्ष र सो भन्दा माथीको साक्षरताको आधारमा जनसंख्या विवरण

लिंग	५ वर्ष र ५ वर्ष भन्दा माथीको जनसंख्या	जनसंख्याको अवस्था			
		लेख्न र पढ्न सक्ने	पढ्न मात्रै सक्ने	पढ्न लेख्न नसक्ने	थाहा नभएको
जम्मा	२५८९२	१४१०२	६८५	११०९७	८
पुरुष	१३२६९	८८३३	३२६	४१०६	४
महिला	१२६२३	५२६९	३५९	६९९१	४

श्रोत:-केन्द्रिय तथ्यांक विभाग, राष्ट्रिय जनगणना २०६८ अनुसार

### ४०. विद्यालयमा अध्ययन गरिरहेका छात्रछात्राहरुको विवरण (संख्या उल्लेख गर्ने)

तह	सरकारी विद्यालय				नीजि विद्यालय				कुल जम्मा
	कक्षा	छात्र	छात्रा	जम्मा	कक्षा	छात्र	छात्रा	जम्मा	
प्रा.वि.	१	२१७	३०६	५२३		११३	१०८	२२१	७४४
	२	२४१	२३८	४७९		११०	१०८	२१८	६९७
	३	२२९	२५४	४८३		१०३	११०	२१३	६९६
	४	२८०	२२०	५००		१११	११५	२२६	७२६
	५	२४२	२२३	४६५		११२	१०४	२१६	६८१
नि.मा.वि.	६	२१६	२३३	४४९	-	-	-	-	४४९
	७	२०९	२०८	४१७	-	-	-	-	४१७
	८	२१३	१९०	४०३	-	-	-	-	४०३
मा.वि.	९	१७०	१७१	३४१	-	-	-	-	३४१
	१०	१३५	१४१	२७६	-	-	-	-	२७६
उ.मा.वि.	११	२९	३५	६४	-	-	-	-	६४
	१२	३१	१५	४६	-	-	-	-	४६

श्रोत:-जिल्ला शिक्षा कार्यालय, बारा

४१. ५ वर्ष र सो भन्दा माथिकाको शैक्षिक अवस्था

क्र.सं.	विवरण	पुरुष	महिला	जम्मा
१.	प्ले ग्रुप	३२१	२०३	५२४
२.	प्रा.वि (१-५ ) सम्म	४३३७	३१९९	७५३६
३.	नि.मा.वि (६-८) सम्म	१९७१	१०८४	३०५५
४.	मा.वि (९-१०) सम्म	९७६	३६८	१३४४
५.	एस.एल.सि. वा सोसरह	६७७	२९५	९७२
६.	उ.मा.वि.(१० + २) वा	३९७	१५६	५५३
७.	स्नातक वा सोसरह	१९८	२८	२२६
९.	स्नातकोत्तर वा सोसरह	३९	३	४२
१०.	अन्य	६	१	७
११.	अनौपचारिक शिक्षा हासिल	१३	६	१९
१२.	तह नखुलेको	३७	३०	६७
<b>जम्मा</b>		<b>८९७२</b>	<b>५३७३</b>	<b>१४३४५</b>

श्रोत: केन्द्रीय तथ्यांक विभाग, राष्ट्रिय जनगणना २०६८ अनुसार

४२. विद्यालयमा भर्ना नभएका तथा विद्यालय छाडेका बालबालिकाहरुको विवरण

लिंग	भर्ना नभएका संख्या	विद्यालय छाडेको संख्या
छात्र	७	२५
छात्रा	१२	४५
<b>जम्मा</b>	<b>१९</b>	<b>७०</b>

श्रोत:-स्थलगत सर्वेक्षण २०७४ अनुसार

४३. कूल साक्षरता दरमा महिलाहरुको हिस्सा

विवरण	गणना वर्ष	
	२०५८	२०६८
कूल साक्षरता दर	५१.५६	५४.१८
पुरुष साक्षरता दर	६५.३२	६६.११
महिला साक्षरता दर	३९.०१	४१.६४

श्रोत:-राष्ट्रिय जनगणना २०६८ अनुसार

४४. वडा अनुसार साक्षरता प्रतिशत

साविकको गाविस	साक्षरता दर औषतमा		जम्मा
साविकको प्रसौनी (१-९) हालको १, २ र ३ नं.	महिला	५१.४९	६४.६०
	पुरुष	७६.३१	
	दलित	०	
	जनजाति	०	
	अन्य जाति	०	
<b>साविकको गाविस</b>	<b>साक्षरता दर औषतमा</b>		<b>जम्मा</b>
साविकको बन्जरिया (१-८) हालको ६, ७ र २ नं.	महिला	३१.६७	४१.६८
	पुरुष	५१.२४	
	दलित	०	
	जनजाति	०	
	अन्य जाति	०	
<b>साविकको गाविस</b>	<b>साक्षरता दर औषतमा</b>		<b>जम्मा</b>
साविकको खुतावाजब्दी (१-९) हालको ४ नं.	महिला	४५.२२	५९.२५
	पुरुष	७२.६७	
	दलित	०	
	जनजाति	०	
	अन्य जाति	०	
<b>साविकको गाविस</b>	<b>साक्षरता दर औषतमा</b>		<b>जम्मा</b>
साविकको प्रष्टोका (३-९) हालको ५ र ६ नं. वडा	महिला	३८.१९	५१.२२
	पुरुष	६४.२५	
	दलित	०	
	जनजाति	०	
	अन्य जाति	०	

श्रोत: केन्द्रीय तथ्यांक विभाग, राष्ट्रिय जनगणना २०६८ अनुसार

४५. बालविकास केन्द्रको विवरण

वडा नं.	बाल विकास केन्द्रको जम्मा	भर्ना भएका बालबालिका		जम्मा
		बालक	बालिका	
१,२२३	६	१०२	९४	१९६
४	३	५१	४७	९८
४२६	५	७५	७९	१५४
७	३	४५	४९	९४
<b>जम्मा</b>	<b>१७</b>	<b>२७३</b>	<b>२६९</b>	<b>५४२</b>

श्रोत:-जिल्ला शिक्षा कार्यालय,बारा

४६. बाल सञ्जालको अवस्था

वडा नं.	बाल सञ्जालको विवरण	सदस्य संख्या					जम्मा
		लैंगिक आधार		सामाजिक आधार			
		बालक	बालिका	दलित	जनजाति	अन्य	
१,२२३	प्रसौनी बालसञ्जाल	१०	९	८	२	९	१९
४	खुटुवाजब्दी बालसञ्जाल	१०	८	७	१	१०	१८
५२६	प्रष्टोका बालसञ्जाल	११	१०	९	०	१२	२१
७	बञ्जरिया बालसञ्जाल	१२	८	१०	०	१०	२०

श्रोत:-जिल्ला बाल कल्याण समिति,बारा

४७. विशेष शिक्षातर्फ श्रोत कक्षामा अध्ययनरत छात्र /छात्राको विवरण

क्र.स	श्रोत रहेको विद्यालयको कक्षा	अपाङ्ग बालबालिकाको कक्षागत विवरण										जम्मा
		कक्षा १		कक्षा २		कक्षा ३		कक्षा ४		कक्षा ५		
		छात्र	छात्रा	छात्र	छात्रा	छात्र	छात्रा	छात्र	छात्रा	छात्र	छात्रा	
१	हाल सम्म कुनैपनि वडामा सञ्चालनमा नरहेको											
२												

श्रोत:-जिल्ला शिक्षा कार्यालय,बारा

४८. विद्यालहरुमा शौचालयको विवरण

जम्मा विद्यालय संख्या	शौचालयको किसिम (संख्यामा उल्लेख गर्ने)					जम्मा
	सामान्य, सबैले प्रयोग गर्ने किसिमको	शिक्षक शिक्षिकाका लागि भिन्दाभिन्दै भएको	छात्राछात्रका लागि भिन्दाभिन्दै भएको	अपाङ्गका लागि भिन्दाभिन्दै भएको	शौचालय नभएको	
१९	१७	१५	१७	०	०	४९

श्रोत:-जिल्ला शिक्षा कार्यालय, बारा

४९. तहगत शिक्षक बिबरण (सामुदायीक विद्यालय)

तह	स्वीकृत दरवन्दीमा कार्यरत							परियोजना	राहत दरवन्दीमा कार्यरत			नीजि श्रोतमा			pcf मा			तालिम प्राप्त शिक्षक संख्या	कूल जम्मा		
	म.	पू.	जम्मा	स्थायी		अस्थायी			म	पु	म	पू	जम्मा	म.	पू	जम्मा	म.			पू	जम्मा
				म	पु	म	पु														
प्रा.वि.	८	२२	३०	२	७	६	१५			४	१	१४	६	५	११				सबै शिक्षक तालिम प्राप्त रहेको ।	५५	
नि.मा. वि.				१	६	३	१२			६	८	१४	१	१	२					३८	
मा.वि		११	११		५	२	६													१३	
जम्मा	८	३३	४१	३	१	११	३३			१	१	२८	७	६	१३					१०६	

श्रोत:-जिल्ला शिक्षा कार्यालय, बारा



**५० शिक्षक तथा कक्षा कोठाको पर्याप्तता**

क्र.सं.	विद्यालयको नाम	विद्यार्थी संख्या	शिक्षक संख्या	विद्यार्थी शिक्षक अनुपात (STR)	कैफियत
१	श्री नेरा मा.वि. खुटुवाजब्दी	१०७०	९	११८:१	
२	श्री नेरा आ.वि. खुटुवाजब्दी	२७८	७	३९:१	
३	श्री डेन्जसाह मा.वि. प्रसौनी	१२३२	१०	१२३	
४	जनता नि.मा.वि. बञ्जरिया	४३५	७	६२:१	
५	नन्दलाल कञ्चन आ.वि. बञ्जरिया	२३९	५	४७:१	
६	पुटिनलाल प्रा.वि. बञ्जरिया	२३१	४	५७:१	
७	त्रिनेरावि मा.वि. प्रष्टोका	११२३	१०	११२:१	
८	श्री नेपाल राष्ट्र मा.वि. बरहरिया	१२१४	१२	१०१:१	
९	भिहीद कलौहिया आ.वि	२४५	५	४९:१	
१०	नेपाल राष्ट्रिय नि.मा.वि. प्रसौनी	४७२	६	६८:१	
११	राईजिड सन बोर्डिड स्कुल प्रसौनी	१८९	८	२३:१	
१२	प्रसौनी एकेडेमी प्रसौनी	१७८	८	२२:१	
१३	होली एन्जल बोर्डिड स्कुल खुटुवाजब्दी	१४१	७	२०:१	
१४	लर्निड बोर्डिड स्कुल प्रसौनी	१६७	७	२३:१	
१५	मुनलाईट इडलिस बोर्डिड स्कुल	१३८	६	२३:१	
१६	प्रष्टोका पब्लिक बोर्डिड स्कुल	१४७	६	२४:१	
१७	मदरल्याण्ड इडलिस बोर्डिड स्कुल	१५२	७	२१:१	

श्रोत:- जिल्ला शिक्षा कार्यालय, बारा



## ५१ विद्यमान स्वास्थ्य सेवाहरु

क्र.सं.	स्वास्थ्य सेवा	संख्या	कैफियत
१	जिल्ला जनस्वास्थ्य कार्यालय		
२	सरकारी अस्पताल		
३	प्रसूती गृह		
४	वाल अस्पताल		
५	आयुर्वेद अस्पताल		
६	प्राकृतिक चिकित्सा		
७	स्वास्थ्य चौकी	२	
८	उप-स्वास्थ्य चौकी	२	
९	प्राथमिक स्वास्थ्य स्याहार केन्द्र		
१०	निजि अस्पताल		
११	फार्मोसी	८	
१२	चिकित्सक संख्या	१२	
१३	चिकित्सक अनुपात		
१४	क्लिनिक		
१५	बर्थिङ सेन्टर:	२	
१६	पोलि क्लिनिक		
१७	स्वास्थ्य संस्थामा सुत्केरी गराउने प्रतिशत	६६%	
१८	दक्ष स्वास्थ्यकर्मी बाट सुत्केरी गराउने प्रतिशत	६६%	
१९	सुडेनीवाट सुत्केरी गराउने प्रतिशत:		
२०	भिसीटी केन्द्र संख्या:		
२१	महिला स्वयम सेविका संख्या:	३६	
२२	टि.बी. उपचार केन्द्र:	४	
२३	परिवार नियोजन का ५ विधी र ३ विधीको सेवा उपलब्ध स्वास्थ्य संस्था संख्या:	४	
२४	बि.ओ.सी.(आधारभुत):	-	
२५	सि.ई.ओ.सी.( अपरेसन सेवा) उपलब्ध स्वास्थ्य संस्था	-	
२६	गर्भवती जाँच पहिलो पटकको प्रतिशत:	६०%	
२७	गर्भवती जाँच चौथो पटक सम्मको प्रतिशत:	४५%	
२८	सुत्केरी पश्चात जाच गराउन आउने प्रतिशत:	३४%	
२९	औसत आयु ८५ वर्ष महिला ६५ वर्ष पुरुष ७० वर्ष		

श्रोत:-जिल्ला स्वास्थ्य कार्यालय, रौतहट

**५२. खोप सेवाको विवरण**

क्र.सं.	विवरण	आ.व.०७१/०७२	आ.व.०७२/०७३	आ.व.०७३/०७४
		संख्या	संख्या	संख्या
१	वि.सि.जि.	१२१८	१३७९	१३८७
२	डि.पि.टि.	१२१०	१४१४	१४६०
३	हेपाटाइटिस "वि"	१२१०	१४१४	१४६३
४	दादुरा	११७२	१३६२	१३५३
५	पोलियो ३	१२१०	१४१०	१४५९
६	टि.टि (गर्भवती महिला)	१०५५	११९२	१२७१

श्रोत:-जिल्ला स्वास्थ्य कार्यालय, बारा

**५३. खोप सेवा छोडने बालबालिकाको अवस्था**

क्र.सं.	विवरण	आ.व.०७१/०७२	आ.व.०७२/०७३	आ.व.०७३/०७४
		संख्या	संख्या	संख्या
१	वि.सि.जि. र दादुरा	हाल कोही पनि नभएको		
२	डि.पि.टि/ हेपटाइटिस वि./ एच.आइ.भि १ र डि.पि.टि / हेपटाइटिस वि./ एच.आइ.भि. ३	-	-	-
३	खोप नलगाएका बालबालिका	-	-	-

श्रोत:-जिल्ला स्वास्थ्य कार्यालय, बारा

**५४. विगत ३ वर्षहरुको पोषणको अवस्था**

सुचकांकहरु	आ.व.०७१/०७२	आ.व.०७२/०७३	आ.व.०७३/०७४
५ वर्ष भन्दा मुनिको बृद्धि अनुगमन (पटक)	१७२४	२००८	२२२५
गर्भवती महिलाहरुका लागि आइरन चक्की वितरण (जना)	११६४	१५०७	१४५८

गर्भवती महिलाहरुले प्राप्त गरेको जुकाको औषधी (जना)	११६४	१५०७	१४५८
सुत्केरी भएका महिलाहरुका लागि भिटामिन ए वितरण (जना)	४९८	७६६	४३६
६ महिना देखि ५ वर्षसम्मका वच्चाहरुलाई खुवाएको भिटामिन ए (जना)	४२७९	४३०३	४४१०
१ देखि ५ वर्ष सम्मका वच्चाहरुलाई खुवाएको जुकाको औषधी (जना)	५१६७	३७४०	५०२८

श्रोत:-जिल्ला स्वास्थ्य कार्यालय, बारा

#### ५५. दीर्घ रोगको कारणले मृत्यु भएका बालबच्चा सम्बन्धी विवरण

रोगको नाम	बालिका	बालक	जम्मा
एच. आई.भि. / एड्स	छैन	छैन	
मलेरिया	छैन	छैन	
क्षयरोग	छैन	छैन	
मुटु सम्बन्धी	छैन	छैन	
मेनेन्जाइटिस	छैन	छैन	
कुपोषण	छैन	छैन	
अन्य	छैन	छैन	

श्रोत:-जिल्ला स्वास्थ्य कार्यालय, बारा

#### ५६. लिंग अनुसार बाल विवाह सम्बन्धी विवरण (१८ वर्ष मुनिका)

लिंग	संख्या
बालिका	छैन
बालक	छैन

केहि मात्रमा बाल विवाह गर्नेको संख्या रहेको तर सरकारी स्तरबाटै कडा कानून भएको कारण उजुरी नपरेको जसले गर्दा तथ्याङ्क लिन नसकिएको

श्रोत:-स्थलगत सर्वेक्षण २०७४ अनुसार

**५७. कामदारको रुपमा घर/परिवारवाट घर बाहिर गएका बालबालिकाहरुको विवरण**

लिंग	संख्या
बालिका	४२
बालक	५९
<b>जम्मा</b>	<b>१०१</b>

श्रोत:-स्थलगत सर्वेक्षण २०७४ अनुसार

**५८. श्रमिक बालबालिकाको प्रकार**

क्र.सं.	कामदारको विवरण	संख्या	प्रातिशत
१.	घरेलु कामदार	४६	४५.०९
२.	होटल तथा रेष्टुरेण्ट	३०	२९.४
३.	उद्योग तथा व्यवसाय	५	४.९
४.	अन्य	२०	१९.६
<b>जम्मा</b>		<b>१०१</b>	<b>१००</b>

श्रोत:-स्थानिय जनसमुदाय

**५९. बालबालिकाहरुको हत्या अपहरण सम्बन्धी विवरण**

घटना विवरण	घटना संख्या	घटना घटेको स्थल	उजुरी परेको संख्या	पीडित बनाइएका बालबालिकाको संख्या			उद्धार गरिएका बाल बालिकाहरुको संख्या		
				बालिका	बालक	जम्मा	बालिका	बालक	जम्मा
अपहरण	१६	बारा जिल्ला	१६	०	१	१	१	०	१
हत्या	९		९	०	०	०	०	०	०

श्रोत:-जिल्ला प्रहरी कार्यालय, बारा

### ६०. स्वास्थ्य सम्बन्धी सूचकांकहरू

सूचक	राष्ट्रियस्तरमा	गाउँपालिकास्तरमा	कैफियत
शिशु मृत्युदर	-	०%	
कुपोषणको अवस्था	-	०%	
चर्पीमा पहुंच भएको जनसंख्या	-	९५%	
औषत स्वास्थ्य क्षमता सूचकांक	-	७५%	

श्रोत:-नेपाल मानव विकास प्रतिववेदन, २०१४ अनुसार

### ६१. बालकलवहरुको विवरण

समुदायमा आधारित बालकलवहरु				विद्यालयमा आधारित बालकलवहरु			
बालकलवको कूल संख्या	बालिका सदस्य	बालक सदस्य	जम्मा	बालकलवको कूल संख्या	बालिका सदस्य	बालक सदस्य	जम्मा
४	६१	१०५	१६६	१०	८५	१४६	२३१

श्रोत:-जिल्ला बाल कल्याण समिति,बारा

### ६२. वडागत बालकलवहरुको विवरण

वडा नं.	बालिका सदस्य संख्या			जम्मा	बालक सदस्य संख्या			जम्मा	कुल जम्मा
	दलित	जनजाति	अन्य		दलित	जनजाति	अन्य		
१	११	३	१६	२१	१०	३	१२	२०	४१
२	२	४	४	१०	२	६	४	१२	४२
३	८	४	१०	२२	१२	५	१२	३०	५१
४	५	३	४	१२	५	५	४	१४	४८
५	११	४	८	२४	१०	४	१४	२८	५२
६	१३	३	११	२८	१३	२	७	२२	५०
७	१८	५	१५	३३	११	३	१३	२७	६०
<b>जम्मा</b>	<b>४७</b>	<b>२६</b>	<b>६८</b>	<b>१४६</b>	<b>६४</b>	<b>२८</b>	<b>६६</b>	<b>१५१</b>	<b>२९७</b>

श्रोत:-जिल्ला बाल कल्याण समिति,बारा

६३. बालक्लव तथा बाल समूहले प्रतिनिधित्व गरेका संघ संस्थाहरुको विवरण

क्र.सं.	समितिको नाम	लिंग		जम्मा
		बालक संख्या	बालिका संख्या	
१.	नभएको			
२.				

श्रोत:-स्थलगत सर्वेक्षण २०७४ अनुसार

६४. **DCWB** मा दर्ता भई गा.पा.अन्तर्गत रहेका बालक्लबहरुको संख्या:-छैन

६५. जन्मदर्ता भएका बालबालिकाको संख्या

आ.वं.	कुल जन्म दर्ता संख्या			कैफियत
	बालिका	बालक	जम्मा	
अघिल्लो आ.व.	७३१	७१९	१४५०	
चालु आ.व.	७१३	७१४	१४२७	

श्रोत:-जिल्ला समन्वय समिति,बारा

६६. परिवार विहिन बालबालिकाको अबस्था

विवरण	बालिका	बालक	जम्मा	कैफियत
परिवारिक संरक्षणविहिन बालबालिकाको कूल संख्या	छैन	छैन	-	
परिवारमा बयष्क व्यक्ति नभई बालबालिका मात्र भएको	छैन	छैन	-	
अवस्थामा रहेका बालबालिका	छैन	छैन	-	
आफन्तको संरक्षणमा रहेका बालबालिका	छैन	छैन	-	
संस्थागत संरक्षणमा रहेका बालबालिका	छैन	छैन	-	
सडक बालबालिका	छैन	छैन	-	
जेलमा रहेका	छैन	छैन	-	
हिंसा यातना पिडित	११	८	१९	
अलपत्र वा व्यवहारिसे अवस्थामा फेला परेका	१	२	३	
बेचविखनमा परेका बालबालिका	२	३	५	

श्रोत:-स्थानीय जनसमुदाय

## ६७. महिला हिंसा सम्बन्धी विवरण

क्र.सं.	विवरण	संख्या	कैफियत
१.	घरेलु हिंसावाट पिडित	७४	
२.	सौता रहेको	१०	
३.	वेचविखनमा परेको	११	
४.	श्रीमानवाट पिडित	९१	
५.	द्वन्दवाट पिडित	०	
६.	सामाजिक कुरिती लगाईएका	५	

श्रोत:- स्थानी जनसमुदाय

## ६८. वातावरण तथा सरसफाई

- सार्वजनिक शौचालय :- २ वटा
- फोहोरपानी प्रशोधनशाला :- छैन
- पीउने पानी प्रशोधनशाला :- छैन
- ल्याण्डफिल साईट :- छैन
- सरसफाई व्यवस्थापन सवारी साधनको अवस्था :- छैन
- बायोग्यास प्लान्ट :- निजी घरहरुमा १० वटा
- फोहोरमैला उत्पादन (प्रतिदिन) :- ८५ प्रतिशत
- जैविक फोहोर ७५ प्रतिशत
- प्लाष्टिक २५ प्रतिशत
- कागज २० प्रतिशत
- शिशा १५ प्रतिशत
- धातु १२ प्रतिशत
- छाला र रवर ८ प्रतिशत
- अन्य २५ प्रतिशत
- सरसफाई मजदुर संख्या- छैन
- स्यानिटरी ल्याण्डफिल- छैन
- रिसाइकल प्लान्ट- छैन

## ६९. फोहोरमैला व्यवस्थापन

पारिवारिक विवरण	नदी वा खोल्सामा	सडकमा	फोहोर थुपार्ने ठाउँ, कन्टेनर	घरमा नै लिन आउछ	आफ्नै कम्पाउण्डमा	कम्पोष्ट मल वनाईन्छ	थाहा छैन
जम्मा घरधुरी ३६२६ प्रतिशत	अधिकांश ग्रामिण भूभाग भएको हुँदा फोहोर मैला घरायसी रूपमा नै व्यवस्थापन हुने गरेको र बजार तथा मन्दिर क्षेत्रमा भने जम्मा गरी व्यवस्थापन गरिएको ।						

श्रोत:-स्थलगत सर्वेक्षण २०७४ अनुसार

## ७०. सेवा प्रवाह विवरण

१. दमकल शुन्य संख्या छैन ।
२. एम्बुलेन्स संख्या १ वटा रहेको र सेवाको अवस्था (गा.पा.तथा अन्य संघसंस्थाले सञ्चालन गरेको समेत)
३. शववाहन शुन्य संख्या र सेवाको अवस्था (गा.पा.वाहेक अन्य संघ संस्थाले सञ्चालन गरेको समेत)
४. प्रहरी भ्यान छैन

## ७१. कृषि सेवा केन्द्र, उपकेन्द्र, कृषक समूह

क्र.सं.	गा.पा.को नाम	भवनको प्रकृति:वटा			गा.पा.को वडा नं.	कैफियत
		गोटा	कच्ची	पक्की		
१	प्रसौनी गा.पा. (प्रसौनी कृषि सेवा केन्द्र)	१		पक्की	१	

श्रोत:- स्थलगत सर्वेक्षण २०७४ अनुसार



७२. पशु सेवा केन्द्र, उपकेन्द्र, कृषक समूह

क्र.सं.	गा.पा.को नाम	भवनको प्रकृति:वटा			गा.पा.को वडा नं.	कैफियत
		गोटा	कच्ची	पक्की		
१	प्रसौनी गा.पा. (प्रसौनी पशु सेवा केन्द्र)	१		पक्की	१	
२	प्रसौनी गा.पा. ( प्रष्टोका पशु सेवा केन्द्र)				५	भवन नभएको पशु विज्ञ द्वारा सेवा प्रवाह हुने गरेको

श्रोत:- स्थलगत सर्वेक्षण २०७४ अनुसार

७३. हलाक सेवा केन्द्र

क्र.सं.	गा.पा.को नाम	भवनको प्रकृति:वटा			नगरपालिका को वडा नं.	कैफियत
		गोटा	कच्ची	पक्की		
१	प्रसौनी गा.पा. (हलाक सेवा केन्द्र प्रसौनी)	१		पक्की	१	
२	प्रसौनी गा.पा. ( हलाक सेवा केन्द्र खुटुवाजब्दी)	१		पक्की	४	
३						

श्रोत:- स्थलगत सर्वेक्षण २०७४ अनुसार

७४. गाउँपालिकाको हालको भवनहरु

क्र.सं.	गाउँपालिकाको नाम	भवनको प्रकृति:वटा			गाउँपालिकाको वडा नं.	कैफियत
		गोटा	कच्ची	पक्की		
१	प्रसौनी गा.पा.	१		पक्की	२ २ ३	२ २ ३ वडाको संयुक्त
२	"	१		पक्की	१	निर्माणाधिन रहेको
३	"	१		पक्की	४	

४	"	१		पक्की	५ र ६	५ र ६ वडाको संयुक्त
५	"	१		पक्की	७	

श्रोत:- स्थलगत सर्वेक्षण २०७४ अनुसार

#### ७५. बसपार्क वा बस स्टेशन

क्र.सं.	गाउँपालिकाको नाम	स्थान गाउँपालिकाको वडा नं.	क्षेत्रफल वर्ग कि.मि.	कैफियत
१	प्रसौनी गा.पा.	वडा २ प्रसौनी चोक		
२	"	वडा ३ गण्डक चोक		
३				

श्रोत:- स्थलगत सर्वेक्षण २०७४ अनुसार

#### ७६. सिंचाईको श्रोतको नाम

क्र.सं.	सिंचाईको श्रोतको नाम	गाउँपालिकाको नाम	वडा नं.	कैफियत
१	सिस्रिया नहर	प्रसौनी गा.पा.	४	
२	सामुदायिक तथा व्यक्तिगत बोरिङ	प्रसौनी गा.पा.	सबै वडाहरुमा	
३	किर्किचा खोलाको बाध	प्रसौनी गा.पा.	५ र ६	
४	गण्डक नहर	प्रसौनी गा.पा.	३	

श्रोत:- स्थलगत सर्वेक्षण २०७४ अनुसार

#### ७७. तालतलैया र प्राकृतिक पोखरीको नाम

क्र.सं.	नाम	गाउँपालिकाको नाम	वडा नं.	कैफियत
१	डबरी पोखरी	प्रसौनी गा.पा.	४	
२	नौतन पोखरी	प्रसौनी गा.पा.	३	
३	स्रोहरी पोखरी	प्रसौनी गा.पा.	७	

श्रोत:- स्थलगत सर्वेक्षण २०७४ अनुसार

७८. गाउँपालिका टाढाको वस्तीबाट सम्बन्धीत गाउँपालिकाको केन्द्र पुग्न लाग्ने अनुमानित समय घण्टा)

वडा नं.	Roadhead बाट गाउँपालिकाको केन्द्र पुग्नलाग्ने समय	सेवा प्राप्त गरी घर फर्कन लाग्ने समय	वस्तीहरुको नाम	कैफियत
गाउँपालिकाको केन्द्र साविकको प्रसौनी गाउँपालिकाको कार्यालय, बारा				
१	१५ मिनेट पैदल	१५ मिनेट		
२	१५ मिनेट पैदल	१५ मिनेट		
३	२० मिनेट पैदल			
४	१० मिनेट पैदल	१० मिनेट	कलवर टोल	
५	१ घण्टा ३० मिनेट पैदल	१ घण्टा ३० मिनेट	उत्तरी प्रष्टोका	
६	१ घण्टा २० मिनेट पैदल	१ घण्टा २० मिनेट	गोडिया टोल	
७	३० मिनेट पैदल	३० मिनेट	पुर्वी बञ्जरीया	

श्रोत:- स्थलगत सर्वेक्षण २०७४ अनुसार

७९. बैंक तथा वित्तीय संस्था

क्र. सं.	गा.पा.को नाम	सहकारी संस्था	फइनान्स	विकास बैंक	बैंक	कैफियत (निजी वा सरकारी के हो उल्लेख गर्ने)
१	प्रसौनी गा.पा.	उपलब्धी बचत तथा ऋण सहकारी संस्था		निधर्न उत्थान विकास बैंक लिमिटेड		निजी
२	"	शिव पार्वती बचत तथा ऋण सहकारी संस्था		मिथिला लघुवित्त विकास बैंक		"
३	"	साना किसान बचत तथा ऋण सहकारी संस्था		डिप्रोक्स लघुवित्त विकास बैंक लिमिटेड		"
४	"	साक्षि कृषि सहकारी संस्था				"
५	"	कारोवार बचत				"

		तथा ऋण सहकारी संस्था				
६	"	विश्वास बचत तथा ऋण सहकारी संस्था				"
७	"	मधेसी सहकारी संस्था				"
८	"	जिनाद बाबा बचत तथा ऋण सहकारी संस्था				"
९	"	मठियामाई कृषि सहकारी संस्था लिमिटेड				

#### ८०. खुला क्षेत्र

क्र. सं.	गाउँपालिकाको नाम	मुख्यबजार	केन्द्रवाटको दुरी कि.मि.	कैफियत
१	प्रसौनी गा.पा.	प्रसौनी बजार	५० मि.	वडा नं. २ र ३
२	"	बथाने बजार	२ कि.मि.	वडा नं. ४
३	"	प्रष्टोका बजार	९ कि.मि.	वडा नं. ५
४	"	भेलैया बजार	७ कि.मि.	वडा नं. ६

श्रोत :-स्थलगत सर्वेक्षण २०७४ अनुसार

#### ८१. अचल सम्पत्ति विवरण (गाउँपालिका, कृषिपशु, स्वास्थ्य, हुलाक, रेन्जपोस्ट आदि कार्यालयको एकमुष्ट )

क्र.सं.	अचल सम्पत्ति	इकाई (वटा, विगाह, रोपनी, कठ्ठा आदी)	स्वामित्वमा रहेको गाउँपालिका	कैफियत
१.	भवन	<ul style="list-style-type: none"> <li>गाउँपालिकाको कार्यालय भवन १ वटा</li> <li>वडाकार्यालय भवन ४ वटा</li> <li>अतिरिक्त हुलाक कार्यालय २ वटा</li> <li>पशु सेवा केन्द्र १ वटा</li> </ul>	प्रसौनी गाउँपालिकाको कार्यालय, बारा	

		<ul style="list-style-type: none"> <li>● कृषि सेवा केन्द्र १ वटा</li> <li>● स्वास्थ्यचौकी ३ वटा</li> <li>● उप-स्वास्थ्यचौकी १ वटा</li> <li>● सामूदायिक विद्यालयहरु ११ वटा</li> <li>● सामूदायिक भवन ३ वटा</li> <li>● पाटीपौवा चौतारा १० वटा</li> <li>● ईलाका प्रहरी कार्यालय ... वटा</li> </ul>		
२.	जमिन	हाल एकमुष्ठ जमिन नछुट्याईएको ।		
३.	गाडी			
४.	मोटर साईकल	४ वटा		
५.	साईकल			
६.	अन्य मेशिन	कम्प्युटर, प्रिन्टर, टेलिफोन, इनभटर, फ्यान, फोन, अन्य आदि ।		
७.	अन्य	हाल केहि नभएको ।		

श्रोत:-स्थलगत सर्वेक्षण २०७४ अनुसार

## ८२. धार्मिक स्थलको नाम

क्र.सं.	मन्दिर	कैफियत
१	पाँचमुखी हनुमान मन्दिर वगडा नं.२	-
२	अैहिर टोल रामजानकी मन्दिर वडा "	-
३	गणेश मन्दिर वडा "	-
४	शिवालय मन्दिर "	-
	रामजानकी मन्दिर "	
५	श्री रामजानकी मन्दिर नौतन वडा नं.३	-
६	शिव मन्दिर नौतन "	-
७	सरस्वती मन्दिर वडा नं.४	-
८	रामजानकी मन्दिर दलित वस्ती "	-
९	हनुमान मन्दिर वथाने चोक "	-
१०	रामजानकी मन्दिर कुमालटोल "	-
११	गणेश मन्दिर "	-
१२	हनुमान मन्दिर वडा नं.५	-
१३	जिनाद बाबा मन्दिर "	-
१४	ब्रह्म बाबा मन्दिर "	-

१५	रामजानकी मन्दिर वडा नं.६	-
१६	बजरंवली मन्दिर "	-
१७	हनुमान मन्दिर वडा नं.७	-
१८	शिव पार्वती मन्दिर "	-
१९	ब्रह्म बाबा मन्दिर "	-
२०	फुलभरीमाई मन्दिर "	
२१	मुठियामाई मन्दिर "	
२२	वौधीमाई मन्दिर "	
<b>मस्जिदहरु</b>		
१	प्रसौनी बजार टोल मस्जिद वडा नं.२	-
२	अैहिरटोल मस्जिद "	-
३	बलैया मस्जिद वडा नं.५	-
४	बञ्जरीया मस्जिद वडा नं.७	

श्रोत :-स्थलगत सर्वेक्षण २०७४ अनुसार

### द३. सडक सञ्जालको विद्यमान अवस्था

क्र.सं.	सडकको वर्गीकरण	लम्वाई कि.मि.	सडकको औषत चौडाई मि.	सडकले सेवा पुगेका वडाहरु
१	.....राजमार्ग	-	-	
२	सहायक राजमार्ग	-	-	
३	पक्की तथा कालोपत्रे	१२.५ कि.मि.	३.५ मि.	वडा नं. ४ र २
४	ग्राभेल सडक	७२ कि.मि.	४ मि.	गा.पा.का सम्पूर्ण वडाहरु
५	कच्ची सडक मौसमी सडक	८७ कि.मि.	४ मि.	"
६	मुल वाटो(Trail)	-	-	
७	ईट्टा विच्छाएको वाटो	७ कि.मि.	३.५ मि.	
८	ढुंगा छापेको वाटो	-	-	
९	सिँढी तथा खुडकिला भन्याङ्ग (stair)	-	-	

श्रोत: स्थलगत सर्वेक्षण २०७४ अनुसार

**८४. निर्माणधीन गाउँपालिकास्तरीय सडकहरु**

सडकको किसिम	अनुमानीत लम्बाई कि.मी.	सडकको औसत चौडाई (मि.)	सडकले सेवा पुग्न सक्ने वडा तथा वस्तिहरु	लाभान्वित जनसंख्या
कालोपत्रे	१०० मि.	३.५ मि.	वडा नं. ७	१५००
ग्राभेल	छैन			
कच्ची तथा धुले	छैन			

श्रोत:- स्थलगत सर्वेक्षण २०७४ अनुसार

**८५. गाउँपालिका क्षेत्रभित्र रुट परमिट लिएर सञ्चालन भएका सवारी साधनहरुको विवरण**

बस चल्ने शुरु स्थान	बस पुग्ने अन्तिम स्थान	दैनिक सञ्चालन हुने सवारी साधन संख्या	बस स्टप संख्या( यात्रु चढाउने ओराल्ने स्थान)	कैफियत
गाउँपालिकाक्षेत्रभित्र रुट परमीट लिएर सवारीसाधन सञ्चालनमा नआएको ।				

श्रोत:-स्थलगत सर्वेक्षण २०७४ अनुसार

**८६. गाउँपालिकाक्षेत्रमा चल्ने सवारी साधनहरुको विवरण**

क्र.सं.	सवारी साधनको प्रकार	संख्या	अवस्था		कैफियत
			१० वर्ष सम्म पुरानो	१० वर्ष भन्दा बढी पुरानो	
१	नीजि	२२३०	१४८७	७४३	साइकल,मोटर साइकल, ट्रयाक्टर, जीप
२	सरकारी स्वामित्वका	४	४	-	मोटरसाइकल
३	सार्वजनिक (भाडाका)	०	०	०	
४	कुटनैतिक	०	०	०	
५	अन्तराष्ट्रिय गै.स.स.	०	०	०	
	जम्मा	२२३४	१४९१	७४३	

श्रोत:- स्थलगत सर्वेक्षण २०७४ अनुसार

**द७. विद्यमान सतह ढलको अवस्था**

सतह ढलको अवस्था	कि.मि.
ह्युम पाइप	छैन
पक्की स्ल्याब ढाकिएको	५० मि.
पक्की स्ल्याब नढाकिएको	१२०० मि.
जम्मा	१२५० मि.

श्रोत:- स्थलगत सर्वेक्षण २०७४ अनुसार

**द८. सार्वजनिक शौचालय सम्बन्धी विवरण**

क्र.सं.	सार्वजनिक शौचालय रहेको स्थान	वडा नं.	कैफियत	सञ्चालनको अवस्था	सञ्चालक
१	छैन	-	-	-	-

श्रोत :- स्थलगत सर्वेक्षण २०७४ अनुसार

**द९. प्रकोपबाट भएको क्षति विवरण (आ.व.०७३-०७४)**

प्रकोपको किसिम	क्षतिको विवरण	भएको अनुमानीत क्षती (रकम रु. )	मानवीय क्षती
बाढी	वडा नं.४मा बाढीबाट १५ घर तथा १० बिघा खेतबारीमा क्षति । वडा नं.५,६ र ६ मा ८० घर तथा ६५ बिघा खेतीमा क्षति ।	२ करोड २० लाख	नभएको
पहीरो	छैन	-	-
आगजनी	वडा नं. ५ मा आगजनीबाट चिरकुट ठाकुरको घर तथा वस्तु भाउमा क्षति ।	१ लाख	नभएको
महामारी	छैन	-	-
हावाहुरी	छैन	-	-
चट्याङ्ग	छैन	-	-
नदि कटान	खेतबारी नष्ट		
खडेरी	धानबाली नष्ट		



शित लहर	धानबाली नष्ट		
भुकम्प	छैन	-	-
अन्य	छैन	-	-

श्रोत:- स्थलगत सर्वेक्षण २०७४ अनुसार

#### ९०. विपद व्यवस्थापन पूर्व तयारी सम्बन्धी विवरण

- विपद व्यवस्थापन गाउँ समिति नबनेको
- सुरक्षित स्थान नतोकेको
- विपद व्यवस्थापन पूर्व तयारी योजना नबनेको
- विपद व्यवस्थापन कोष बनेको छैन

#### ९१. शहरी विद्युतीकरण

क्र.सं.	विवरण	परिमाण (संख्या)	कैफियत
१	ग्राहस्थ लाईन संख्या	२८८०	
२	औद्योगिक लाईन संख्या	३९	
३	व्यापारिक संख्या	१३	
४	मन्दिरमा वितरीत संख्या		
५	खानेपानी		
६	सडक बत्ति	१७	
७	अस्थायी बत्ति		
८	सिंचाई	१७८	
	जम्मा ग्राहक संख्या	३१३१	
९	स्विचिङ स्टेशन		
	ट्रान्सफर्मर संख्या	४	

श्रोत:नेपाल विद्युत प्राधिकरण कार्यालय कलैया र वीरगञ्ज

## १२. दुर संचार सम्बन्धी विवरण

क्र.सं.	संचार सेवाको किसिम	परिमाण	कैफियत
१	पी.एस.टी.एन.टेलिफोन लाईन	छैन	
२	ए.डी.एस.एल. सेवा	छैन	
३	इन्टरनेट तथा जी.पी.आर.एस.सेवा	१ थान	Wireless सेवाको DataPlsg गर्न नसकिने भएकाले
४	मोबाइल टावर जी.एस.एम.	१ थान	
५	मोबाइल टावर स्काई		
६	जी.एस.एम. पोस्टपेड मोबाइल	६०७	
७	जी.एस.एम.पिप्रेड मोबाइल	२१,४२४	
८	स्काई पोस्टपेड मोबाइल		
९	स्काई पिप्रेड मोबाइल		

श्रोत:-नेपाल दुरसंचार संस्थान कलैया,बारा

## १३. भोलुङ्गे पुल/पुलपुलेसा सम्बन्धी विवरण गाउँपालिका भित्र पक्की तथा आरसिस पुल,कल्भर्ट तथा भोलुङ्गे पुलहरूको विवरण :

पुल/खोलाको नाम	दायाँ किनारा रहेको स्थान	बायाँ किनारा रहेको स्थान	निर्मित साल	सहयोगी निकाय
नौतन गण्डक पुल	ठुलो नौतन	सानो नौतन	वि.स.२०१८	भारत सरकारद्वारा
दुधौरा पुल	भलुही	प्रसौनी	वि.स.२०५०	
सिंगा खोला पुल	प्रसौनी	प्रसौनी	वि.स.२०५०	
चण्डीमाई मन्दिर जाने बाटो कल्भर्ट (वडा नं.४)			वि.स.२०४७	
दवडी टोल कल्भर्ट "			वि.स.२०५१	
जहरी टोल कल्भर्ट "			वि.स.२०४६	
मौवा टोल कल्भर्ट "			वि.स.२०४८	
वाना सडक कल्भर्ट "			वि.स.२०५३	
वथाने चोक कल्भर्ट "			वि.स.२०५७	
मस्जीद टोल कल्भर्ट "			वि.स.२०५१	
गणेश स्थान कल्भर्ट "	विर्ता टोल	गणेशस्थान	वि.स.२०५८	

श्रोत :-स्थलगत सर्वेक्षण २०७४ अनुसार

१४. व्यापारिक केन्द्रहरुको विवरण

क्र.सं.	व्यापारिक केन्द्रहरुका नाम	मुख्य व्यापारिक वस्तुहरु	कैफियत
१	प्रसौनी बजार टोल	दैनिक उपभोग्य वस्तुहरु	
२	वथाने चोक बजार	"	
३			

श्रोत :-स्थलगत सर्वेक्षण २०७४ अनुसार

१५. सामुदायिक भवनहरुको विवरण:

क्र.सं.	सामुदायिक भवनहरुका नाम	वडा नं.बस्ती	हालको उपयोग
१	बञ्जरिया धर्मशाला	वडा नं.७	स्थानीयबासीहरुलाइ विभिन्न बैठक, कार्यक्रम संचालन गर्न उपयोग
२	दलित सामुदायिक धर्मशाला	वडा नं.४	"
३	काहार टोल सामुदायिक भवन	"	"
४			

श्रोत: स्थलगत सर्वेक्षण २०७४ अनुसार

१६. सार्वजनिक पाटीपौवा र चौतारा सम्बन्धी विवरण

क्र.सं.	सार्वजनिक बस्तु विवरण	स्थान	उपयोग	कैफियत
१	गण्डक चोक चौतारा	गण्डक चोक	स्थानीय लगायत अन्य मानिसहरुलाइ विश्रामको लागि उपयोग	
२	दुधौरा पुल पाटीपौवा	वडा नं.३	"	
३	गोलघर प्रतिक्षालय	वडा नं.४	"	
४	चण्डीमाई चौतारा	"	"	
५	वथाने चोक चौतारा	"	"	
६	हनुमानजी चौतारा	वडा नं.५	"	
७	बेलैया चौतारा	वडा नं.६	"	
८	तारकेश्वर मन्दिर चौतारा	वडा नं.५	"	
९	जिजाद बाबा मन्दिर चौतारा	"	"	

१०	हनुमान मन्दिर चौतारा	वडा नं.७		
----	----------------------	----------	--	--

श्रोत: स्थलगत सर्वेक्षण २०७४ अनुसार

**१७. खेल मैदान सम्बन्धी विवरण :**

क्र.सं.	खेल मैदानको किसिम र अनुमानित क्षेत्रफल	स्थान तथा वडा नं.	उपयोगको अवस्था(कसले उपयोग गर्छ)	कैफियत
१.	चण्डीमाई खेल मैदान (५ बिघा)	प्रसौनी गा.पा.वडा नं.४	स्थानीयवासीहरु	
२.	बंगरी खेल मैदान (२ बिघा)	प्रसौनी गा.पा.वडा नं.७	"	
३.	श्री ने.रा. नि.मा.वि. खेल मैदान (४ बिघा)	प्रसौनी गा.पा.वडा नं.५	"	
४.	शहिद कन्हैया प्रा.वि. खेल मैदान (६ बिघा)	प्रसौनी गा.पा.वडा नं.६	"	
५.				

श्रोत :-स्थलगत सर्वेक्षण २०७४ अनुसार

**१८. पार्क, वनस्पति तथा उद्यान सम्बन्धी विवरण :**

क्र.सं.	पार्क तथा बाल उद्यानको विवरण	स्थान तथा वडा नं.	सञ्चालक	कैफियत
१	नभएको			
२				

श्रोत :-स्थलगत सर्वेक्षण २०७४ अनुसार

**१९. गाउँपालिका कार्यालयदेखि प्रत्येक वडाकेन्द्र सम्मको दूरी**

वडा नं.	गाउँपालिकाको केन्द्र रहेको स्थान	केन्द्रसम्मको दूरी (किमी)	कैफियत
	साविकको प्रसौनी गाविस गाउँपालिकाको केन्द्र तथा कार्यालय		
१	प्रसौनी	० कि.मि.	
२	प्रसौनी	० कि.मि.	
३	प्रसौनी	३०० मि.	
४	प्रसौनी	२ कि.मि.	
५	प्रसौनी	९ कि.मि.	

६	प्रसौनी	९ कि.मि.	
७	प्रसौनी	११ कि.मि.	

श्रोत :-स्थलगत सर्वेक्षण २०७४ अनुसार

### १००. राष्ट्रिय तथा अन्तराष्ट्रिय गैरसरकारी संघसंस्थाको विवरण र वार्षिक बजेट

सि.नं.	NGO	रहेको स्थान	सम्पर्क नं.	उद्देश्य/कार्य क्षेत्र	कैफियत
१.	आइ.डि.एस.नेपाल	कलैया		चर्पी तथा खानेपानी सम्बन्धी	
२.	सन साइन युवा क्लब	प्रसौनी गा.पा.वडा नं.५		सामाजिक विकास सम्बन्धी विभिन्न क्रियाकलापहरु	
३.	वजरंगी युवा क्लब	प्रसौनी गा.पा.वडा नं.६		"	
४.	सगरमाथा बाल क्लब	प्रसौनी गा.पा.वडा नं.७		"	
५.	जागृतीशील युवा क्लब	प्रसौनी गा.पा.वडा नं.७		"	
६.					

श्रोत :- स्थलगत सर्वेक्षण २०७४ अनुसार

### २. INGO हरुको विवरण

सि.नं.	INGO को नाम	रहेको स्थान ( ठेगाना)	उद्देश्य/कार्य क्षेत्र	सम्पर्क नं.	सहयोगी दातृ निकाय	कैफियत
१.	नभएको					

श्रोत:- स्थलगत सर्वेक्षण २०७४ अनुसार

### ३. UN Agency/Bilateral Organisations हरुको विवरण

सि.नं.	Agencies को नाम	रहेको स्थान	सम्पर्क नं.	उद्देश्य/कार्य क्षेत्र	सहयोगी दातृ	कैफियत
--------	-----------------	-------------	-------------	------------------------	-------------	--------

					निकाय	
१.	नभएको					

श्रोत:-स्थलगत सर्वेक्षण २०७४ अनुसार

**१०१. गाउँपालिका क्षेत्रभित्र गठन भएका टोल विकास संस्थाहरुको विवरण**

सि. नं.	टोलविकास संस्थाको नाम	ठेगाना	संस्थाको किसिम ( महिला, पुरुष, मिश्रित)	सम्पर्क नं.	सदस्य संख्या	बचत रकम
१.	हाल सम्म कुनै पनि टोलविकास संस्थाहरु गठन नभएको ।					
२.						

श्रोत:-स्थलगत सर्वेक्षण २०७४ अनुसार

**१०२. वडा नागरिकमञ्च तथा नागरिक सचेतना केन्द्र सम्बन्धी विवरण**

वडा नं.	जम्मा सदस्य	लैंगिक आधार		सामाजिक आधार			जम्मा
		महिला	पुरुष	दलित	जनजाती	अन्य	
१,२,३	२७०	१२९	१४१	१०३	१६	१५१	२७०
४	२७२	१३०	१४२	१०४	१९	१४९	२७२
५,६	२६५	१२५	१४०	९०	१५	१४०	२६५
७	२७१	१३०	१४१	९६	२७	१४८	२७१
<b>जम्मा</b>							

श्रोत :-वडागत सामाजिक परिचालक

**१०३. जनचेतनामूलक तालिम प्राप्त गरेको जनसंख्या विवरण**

क्र.सं.	तालिम विवरण	लिंग		जम्मा	कैफियत
		महिला	पुरुष		
१	वचत तथा ऋण	२५०	३००	५५०	
२	संस्थागत नेतृत्व	०	०	०	
३	लैंगिक समविकास	०	०	०	
४	स्वस्थ्य	४००	०	४००	
५	परिवार नियोजन	६००	०	६००	
६	खानेपानी सरसफाइ	१५०	३५०	५००	
७	वन व्यवस्थापन	९५	१८०	२७५	
८	फोहरमैला व्यवस्थापन	०	०	०	

९	सिप विकास	०	०	०	
१०	अन्य	३१५	५६०	८७५	
<b>जम्मा</b>		<b>१८१०</b>	<b>१३९०</b>	<b>३२००</b>	

श्रोत :-स्थलगत सर्वेक्षण २०७४ अनुसार

### १०४. मुख्य पेशा सम्बन्धी विवरण

क्र.सं.	विवरण	परिवार संख्या	प्रतिशत	कैफिय
१	<b>कृषि</b>			
१.१	खेतीपाती	१६५८	४५.७२	
१.२	पशुपालन	२७५	७.५८	
१.३	कुखुरा पालन	४१	१.१३	
१.४	माछा पालन	०	०	
१.५	अन्य	७१	१.९५	
<b>जम्मा</b>		<b>२०४५</b>	<b>५६.३९</b>	
२	<b>गैर कृषि</b>			
२.१	व्यापार	४१९	११.५५	
२.२	उद्योग	०	०	
२.३	नोकरी	२५४	७.००	
२.४	दैनिक ज्यालादारी	२४१	६.६४	
२.५	वैदेशिक रोजगार	६६७	१८.३९	
२.६	अन्य खुलाउने	०	०	
<b>जम्मा</b>		<b>१५८१</b>	<b>४३.६०</b>	
<b>कुल जम्मा</b>		<b>३६२६</b>	<b>१००</b>	

श्रोत:-जिल्ला समन्वय समिति,बारा

### १०५. औसत मासिक परिवारिक आम्दानी विवरण

क्र.सं.	औसत मासिक परिवारिक आम्दानी विवरण(रुपैयामा)	परिवार संख्या	प्रतिशत	कैफियत
१	१००० भन्दा कम	४२६	११.७४	
२	१००० देखि २०००	५१५	१४.२०	
३	२००१ देखि ३०००	५४५	१५.०३	
४	३००१ देखि ५०००	३४५	९.५१	
५	५००१ देखि १००००	५४१	१४.९२	
६	१०००० देखि १५०००	२५९	७.१४	

७	१५००० देखि २५०००	६५०	१७.९२	
८	२५००० भन्दा माथि	३४५	९.५१	
<b>जम्मा</b>		<b>३६२६</b>	<b>१००</b>	

श्रोत:-जिल्ला समन्वय समिति,बारा

### १०६. औसत मासिक पारिवारिक वचत विवरण

क्र.सं.	औसत मासिक पारिवारिक वचत विवरण(रुपैयामा)	परिवार संख्या	प्रतिशत
१	शुन्य	०	०
२	५०० देखि १०००	१६७४	४६.१६
३	१००१ देखि २०००	५३८	१४.८३
४	२००१ देखि ३०००	२३८	६.५६
५	३००१ देखि ५०००	५६०	१५.४४
६	५००१ देखि १००००	३५०	९.६५
७	१०००० भन्दा माथि	२६६	७.३३
<b>जम्मा</b>		<b>३६२६</b>	<b>१००</b>

श्रोत:-जिल्ला समन्वय समिति,बारा

### १०७. विप्रेषण बाषीक (रेमिटान्स)को विवरण

क्र.सं.	साविकको गाविस	रकम (वार्षिक)	कैफियत
१	प्रसौनी	९५, ००,०००।-	(अनुमानित)
२	बन्जरिया	९७, ००,०००।-	
३	खुतावाजब्दी	९८, ००,०००।-	
४	प्रष्टोका	१,००, ००,०००।-	
<b>जम्मा</b>		<b>३,९०, ००,०००।-</b>	

श्रोत:-स्थलगत सर्वेक्षण २०७४ अनुसार

### १०८. वडा अनुसार विपन्नता स्तरीकरण (PPI=progress out of poverty Index मापन विधि अपनाउनु पर्ने )

वडा नं.	विपन्नता स्तरीकरण					कैफियत
	अति गरिब	गरिब	मध्यम	सम्पन्न	जम्मा	
१,२,३	३०%	३५ %	२० %	१५ %	१०० %	
३,४	३५ %	३० %	२० %	१५ %	१०० %	
५,६	-	-	-	-	-	



७	३५ %	२० %	३५ %	१० %	१०० %	
---	------	------	------	------	-------	--

श्रोत :-जिल्ला समन्वय समिति,बारा

### १०९. विद्युत/सौर्य उर्जा आयोजनाहरुको स्थिति

नं.	विद्युत/उर्जा आयोजनाको नाम	क्षमता कि.वा.	क्षेत्र	लाभान्वित घरधुरी	मि.संख्या
१	विद्युत आयोजना तथा उर्जा आयोजना कुनै नरहेको				

श्रोत :-स्थलगत सर्वेक्षण २०७४ अनुसार

### ११० वार्षिक कृषि उत्पादन सम्बन्धी विवरण

वाली/उत्पादन समूह	आर्थिक वर्ष (२०७३/०७४)		कैफियत
	क्षेत्रफल (रोपनीमा)	उत्पादन (क्विन्टलमा)	
<b>अन्न वाली</b>			
धान	४९,८४२	७४,९६,२०२	
मकै	१०,८९१	३,३७,६४८	
कोदो			
गहुँ	२३,५१५	३,९९,७५७	
<b>दलहन वाली</b>			
मास, बोडी, सिमी, मुगु, मुसुरो...	९४९४	४७,४७४	
<b>तेलहन वाली</b>			
तोरी, सुर्यमुखी...	१५५५	९८०२	
<b>तरकारी वाली</b>			
आलु,प्याज, काउली, भान्टा, बन्दा, गोलभेडा, राम तोरिया, साग.....	१०,१५१	६२,१०,१७१	
अदुवा, बेसार, लसुन, खुर्सानी	१००३	३१६,५१०	
<b>फलफूल खेती</b>			
केरा, आँप, लिच्चि, भुईकटहर, रुख कटहर अन्य...	६,३७३	२७,३५,३२०	

श्रोत :-जिल्ला कृषि विकास कार्यालय,बारा

१११. पशु धन तथा सोबाट हुने उत्पादनको अवस्था सम्बन्धी विवरण

क्र.सं	किसिम पशुधन	संख्या			उत्पादन		
		स्थानीय	उन्नत	जम्मा	दुध लि.	मासु केजी	उनत केजी
१	पशुधन						
क	गाई गोरु	१२६०६	४०९५	१६,७२१	१०,७४,३०३		
ख	भैंसी राँगा	१८४९	४२१८	६०६७	२१,३०,८५६	१२,७१,४४३	
ग	बोका खसी बाखा	३७०५	७४८१	११,१८६		९२४,२९०	
घ	भेडा च्यांग्रा						
ङ	सुँगुर वँगुर	६८५	६१५	१३००		३७६,०९९	
च	अन्य.....						
<b>२</b>	<b>पंक्षी</b>	<b>स्थानीय</b>	<b>उन्नत</b>	<b>जम्मा</b>	<b>अण्डा</b>	<b>मासु केजी</b>	
क	कुखुरा	१२७५	१४,३६४	१५,६३९	४०२ (हजारमा)	५,४१,४२६	
ख	हाँस	६१७		६१७	१२१ (हजारमा)	२,४७,१४२	
ग	अन्य						
३	माछा						
क	मौरी घर						
४	अन्य.....						

श्रोत :-जिल्ला पशु सेवा कार्यालय,बारा

११२. गाउँपालिकाबाट बाहिर निकासी हुने वस्तुहरुको विवरण (कृषिजन्य, पशुजन्य, औद्योगिक, वन पैदावार तथा व्यापारिक वस्तुहरु)

क्र.सं.	आयात निर्यात वस्तुहरुको नाम	निकासी हुने वार्षिक परिमाण (क्विन्टल)	जम्मा निकासी मूल्य
१	कृषि तथा वनजन्य उत्पादनको निर्यात (खाद्यन्न तथा नगदे लगायत जडिबुटी .....	९,६०,०००	१५,२५,००,०००।-
<b>जम्मा</b>		<b>९,६०,०००</b>	<b>१५,२५,००,०००।-</b>
२	औद्योगिक निर्यात (निर्माण सामग्री.....)	०	०
<b>जम्मा</b>		<b>०</b>	<b>०</b>

३	कृषि तथा वनजन्य उत्पादनको आयात (खाद्यन्न तथा नगदे लगायत जडिबुटी.....)	२,२०,०००	१,८५,००,०००।-
<b>जम्मा</b>		<b>२,२०,०००</b>	<b>१,८५,००,०००।-</b>
४	औद्योगिक निर्यात (निर्माण सामाग्री)	०	०
<b>जम्मा</b>		<b>११,८०,०००</b>	<b>१७,१०,००,०००।-</b>

श्रोत:- जिल्ला कृषि तथा पशु सेवा कार्यालय, बारा

**११३. जग्गाको किसिम अनुसारको विवरण (विघा/रोपनी):**

जग्गाको किसिम	जम्मा क्षेत्रफल
अब्बल	हाल नछुट्याईएको
दोयम	०
सिम	०
चाहर	०
अन्य	०
जम्मा	०

श्रोत:-स्थलगत सर्वेक्षण २०७४ अनुसार

**११४. औद्योगिक तथा व्यापार, व्यवसाय (निर्माण व्यवसायी समेत) सम्बन्धी विवरण**

क्र.सं.	व्यापार, व्यवसाय विवरण	जम्मा संख्या	कैफियत
१	दुग्ध व्यवसायी		
२	टेलर्स	४१	
३	सुनचाँदी व्यवसायी	५	
४	भाडा व्यवसायी	५	
५	होटल व्यवसायी	४	
६	फेन्सी व्यवसायी	७	
७	क्लिनिक तथा औषधी व्यवसायी	१७	
८	तरकारी तथा फलफूल व्यवसायी	१३	
९	इलेक्ट्रोनिक व्यवसायी	८	
१०	माछामासु पसल, व्यवसायी	१८	
११	हेयर सैलुंग तथा सौन्दर्यकला व्यवसायी	१५	
१२	उद्योग	२४	
१३	आर्ट व्यवसायी	२	
१४	बेकरी तथा मिष्ठान्न व्यवसायी	१२	
१५	वाल मनोरञ्जन		

१६	बंगुर पालन	४	
१७	कार्ड बोर्ड उत्पादन		
१८	बोर्डिंग स्कूल संचालन	७	
१९	ठेक्का पट्टा		
२०	जुत्ता पसल	२	
२१	फोटो स्टुडियो	१	
२२	फर्निचर	२	
२३	किनारा पसल तथा व्यवसायी	८२	
२४	सि.डि.पसल	२	
२५	पुल हाउस		
२६	अटो वर्कसप	१०	
२७	कपास उद्योग		
२८	राइस मिल	२३	
२९	घडि रेडियो टि.भी.मर्मत	२	
३०	पेट्रोल पम्प	१	
३१	मसला उद्योग	१९	
३२	चस्मा पसल		
३३	पस्मिना पसल		
३४	माटाका भाडा, मुकुण्डो तथा सेरामिक्स	१७	
३५	खोज अनुसन्धान सेन्टर		
३६	खाजाघर तथा चिया पसल	५३	
३७	हुवानी सेवा	४१	
३८	पांगो माटो व्यवसाय		
३९	टयुसन सेन्टर	५	
४०	हाउजिंग		
४१	कार्पेट पसल		
४२	सरसफाइ तथा फोहर मैला संकलन	१	
४३	नर्सरी फुल व्यवसायी		
४४	कुरियर		
४५	मदिरा व्यवसाय	१४	
४६	ग्यास डिलर	१०	
४७	नृत्य प्रशिक्षण तथा संगित प्रशिक्षण केन्द्र		
४८	पाउ भण्डार		
४९	क्याटरिंग		

५०	कानून व्यवसायी र परामर्श सेवा		
५१	जिमखाना		
५२	निर्माण व्यवसायी तथा सप्लायर्स		
५३	कवाडी संकलन केन्द्र		
५४	मल बिउ उत्पादन	१२	
५५	कम्प्युटर टेनिंग सेन्टर साईवर व्यवसायी	२	
५६	फिल्म हल		
५७	सिसा पसल		
५८	पुस्तक व्यवसायी तथा फोटोकपी	६	
५९	मनी टान्सफर	५	
६०	सहकारी	७	
६१	बैंक	३	
६२	बिज्ञापन मिडियारकेवल सेवा		
६३	कागज उद्योग तथा छापाखाना		
६४	पानी फिल्टर		
६५	पार्टी प्यालेस		
६६	भेटनरी	१	

श्रोत :-स्थलगत सर्वेक्षण २०७४ अनुसार

**११५. विगत ५ आर्थिक वर्षको आयव्ययको विवरण:**

आर्थिक वर्ष	लक्षित कार्यक्र	विनियोजित रकम	खर्च रकम
१	महिला	कूल बजेटको १० प्रतिशत	विनियोजन बमोजिम भएको
२	बालबालिक	कूल बजेटको १० प्रतिशत	विनियोजन बमोजिम भएको
३	दलित जनजाति वा सीमन्तकृत	कूल बजेटको १५ प्रतिशत	विनियोजन बमोजिम भएको
४	अन्य	नियमानुसार	विनियोजन बमोजिम भएको
जम्मा		एकिन गर्न नसकिएको	

गत विगतमा विभिन्न गा.वि.स.हरुको खर्चलाई एकिकृत गर्न नसकिएको तर गा.वि.स. हरुले योजना तर्जुमा गर्दा आफ्नो बजेटको न्युनतम, महिलाको लागि १० प्रतिशत, बालबालिकाको लागि १० प्रतिशत तथा आदिवासी जनजातिको लागि १५ प्रतिशत

विनियोजन गर्ने गरेको

श्रोत:-प्रसौनी गा.पा. कार्यालय

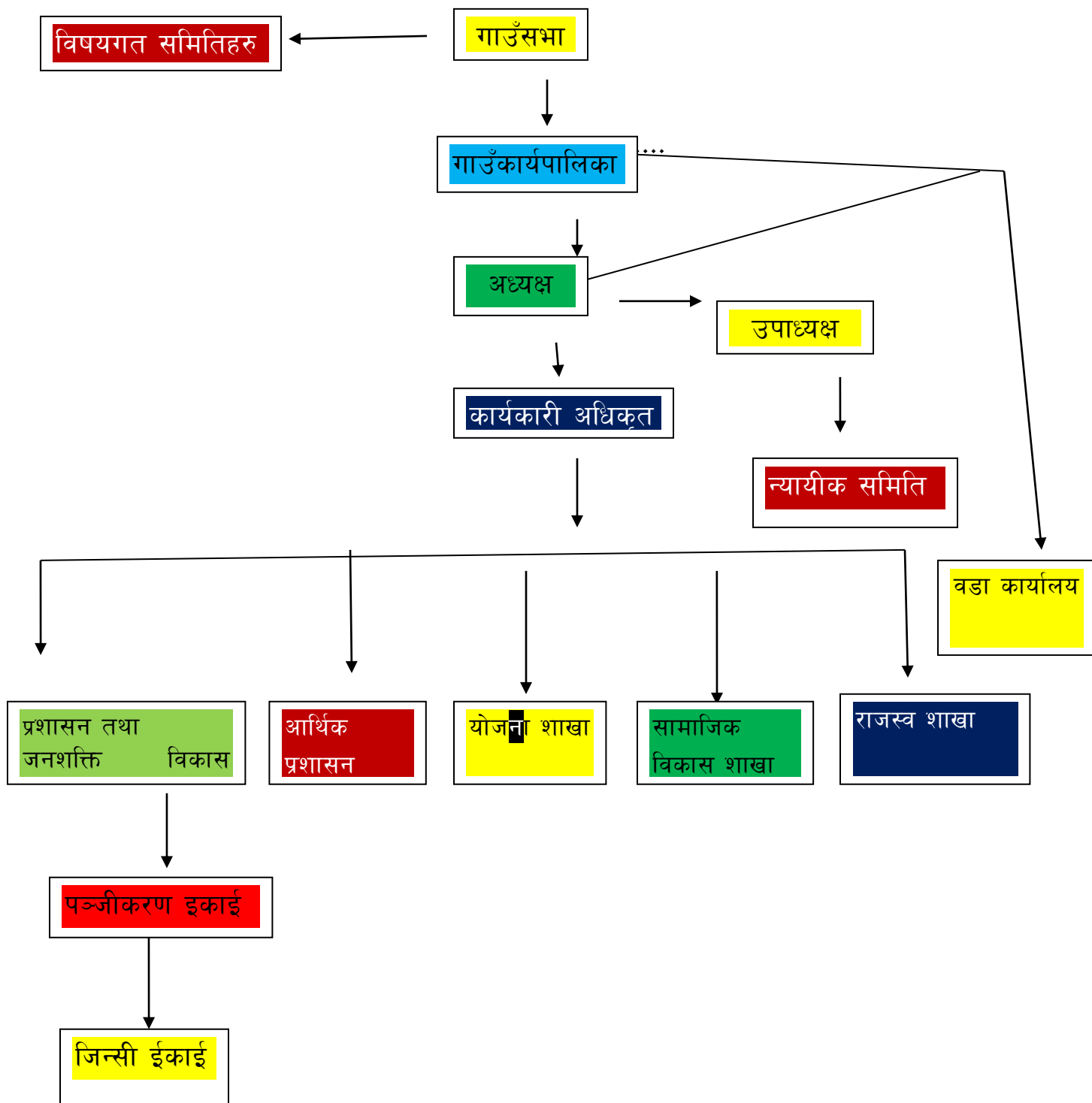
**११६. गाउँपालिकाले सञ्चालन गरेका प्रमुख कार्यक्रम तथा योजनाहरु कार्यक्रम विवरण:**

सि.नं.	कार्यक्रमगत विवरण	कार्यान्वयनको अवस्था	मुख्य प्रयासहरु
१.	प्रशासनिक सांगठनिक सुदृढीकरण, क्षमता र सेवा प्रभावकारीता अभिवृद्धि सम्बन्धी		
	कर्मचारी सुचना प्रणाली	गाउँ सभाबाट स्वीकृत भई कार्यान्वयन हुने प्रक्रियामा ।	
२.	वित्तीय व्यवस्थापन तथा श्रोत परिचालन सम्बन्धी कार्यक्रम		
	समिति गठन भएको	गाउँ सभाबाट स्वीकृत भई लेखा समिति गठन प्रक्रियामा ।	
३.	भौतिक पूर्वाधार तथा शहरी विकास सम्बन्धि कार्यक्रम		
	भवन निर्माण मापदण्ड स्वीकृत सफ्टवेर	२०७४/७५ का लागि गाउँ सभाबाट स्वीकृत भईसकेको ।	
४.	समाजकल्याण तथा सामाजिक विकास सम्बन्धी कार्यक्रम		
	संस्थागत रुपमा नभई सामुदायीक स्तरबाट	विभिन्न कार्यक्रम कार्यान्वयन भईरहेको ।	
५.	कला संस्कृति, सम्पदा तथा वातावरणीय सुधार कार्यक्रम		
	स-साना छिट पट योजनाहरु रहेका	मौलिक पहिचानका विषयवस्तुको संरक्षण ।	
६.	पर्यटन विकास कार्यक्रम		
	होम स्टे स्थापना कार्यक्रम	सन्चालन हुदै गरेका	

श्रोत:-साविक गा.वि.स.हरुका प्रतिवेदन तथा स्थलगत सर्वेक्षण समेतबाट

११७.

### गाउँपालिकाको संगठनात्मक ढाँचा



**११८. गाउँपालिकाको कार्यालयमा हाल कार्यरत कर्मचारीहरुको विवरण**

क्र.स	कर्मचारीको नाम	संकेत नं.	पद/श्रेणी	सेवा /समुह	दरबन्दी रहेको निकाय /कार्यालय	खटिएको निकाय/कार्यालय	कैफियत
१.	श्री सुनिल प्रसाद केशरी	२०४३३९	रा.प.तृतीय	प्रशासन	बाणिज्य कार्यालय,पर्सा	प्रसौनी गाउँपालिका	स्थायी
२.	श्री केशव प्रसाद हुँमागाई		रा.प.अन. प्रथम	लेखा	जिल्ला भुमिसुधार कार्यालय, बारा	प्रसौनी गाउँपालिका	स्थायी
३.	श्री जितेन्द्र प्रसाद यादव		रा.प.अन. प्रथम	प्रशासन	जिल्ला समन्वय समिति, बारा	प्रसौनी गाउँपालिका	करार
४.	श्री अस्मीता देव	२१३३६४	रा.प.अन. प्रथम	विविध	महिला तथा बालबालिका कार्यालय, बारा	प्रसौनी गाउँपालिका	स्थायी
५.	श्री रामदेव प्रसाद गुप्ता		सव ईन्जिनियर	प्राविधिक	जिल्ला समन्वय समिति, बारा	प्रसौनी गाउँपालिका	स्थायी
६.	श्री निजर पोखरेल	१९६८३०	रा.प.अन. प्रथम	प्रशासन	जिल्ला समन्वय समिति, बारा	प्रसौनी गाउँपालिका	स्थायी
७.	श्री लक्ष्मी प्रसाद कलवार	१९६६०३	रा.प.अन. द्वितीय	प्रशासन	जिल्ला समन्वय समिति, बारा	प्रसौनी गाउँपालिका	स्थायी
८.	श्री माधव भट्टराई	२०२८९९	रा.प.अन. द्वितीय	प्रशासन	जिल्ला समन्वय समिति, बारा	प्रसौनी गाउँपालिका	स्थायी
९.	श्री दिपक लाल पाल	१९९१३३	रा.प.अन. द्वितीय	प्रशासन	प्रसौनी गाउँपालिका	प्रसौनी गाउँपालिका	स्थायी
१०.	श्री राजबंशी प्रसाद यादव		चौथो ( खरिदार)	प्रशासन	साविक गाविस प्रसौनी	प्रसौनी गाउँपालिका	स्थायी
११.	श्री संजय विक्रम साह		चौथो(कार्यालय सहायक )	प्रशासन	साविक गाविस प्रसौनी	प्रसौनी गाउँपालिका	अस्थायी
१२.	श्री महम्मद आलम अंसारी		चौथो(कार्यालय सहायक)	प्रशासन	साविक गाविस खुटुवा जव्दी	प्रसौनी गाउँपालिका	स्थायी
१३.	श्री लाल बाबु पंडित कुम्हाल		चौथो(कार्यालय सहायक)	प्रशासन	साविक गाविस बन्जरिया	प्रसौनी गाउँपालिका	स्थायी
१४.	श्री अमित दुलाल		चौथो(कार्यालय सहायक)	प्रशासन	साविक गाविस प्रस्टोका	प्रसौनी गाउँपालिका	स्थायी
१५.	श्री विगा हजरा		कार्यालय सहयोगी		साविक गाविस प्रसौनी	प्रसौनी गाउँपालिका	करार
१६.	श्री जोखन हजरा		कार्यालय सहयोगी		साविक गाविस बन्जरिया	प्रसौनी गाउँपालिका	करार
१७.	श्री मदन पासवान		कार्यालय सहयोगी		साविक गाविस खुटुवा जव्दी	प्रसौनी गाउँपालिका	स्थायी
१८.	श्री सरीता कुमाल		कार्यालय सहयोगी			प्रसौनी गाउँपालिका	दैनिक ज्यालादारी

श्रोत:-प्रसौनी गाउँपालिकाको कार्यालय, प्रशासन शाखा, बारा





११९. सरकारी कार्यालयहरूको नाम, टेलिफोन विवरण

सि.नं.	कार्यालय	फोन नं.(कार्यालय)	मोबाइल नं.
१	बारा जिल्ला अदालत	५५००१३	९८६२०६३३३४
२	जिल्ला प्रशासन कार्यालय	५५०४११	९८५००७७७७
३	जिल्ला समन्वय समिति	५५००२३	९८५१२४४७६६
४	जिल्ला प्रहरी कार्यालय	५५०३९९	९८५५००५५५५
५	स.प्र. बल भद्रकाली		९८५१२७२०४०
६	सीमा सुरक्षा कार्यालय	५५१७९९	९८५१२७२११०
७	म. क्षेत्रीय ट्राफिक प्र.का. पथलैया		९८५५०९०२८०
८	श्री चन्दननाथ गण	५५१५३६	९८४९३४३९०५
९	जि.स.व.का. बारा	५५००४२	९८४५०२८२३३
१०	खा.पा.स.डि.का. बारा	५५००३१	९८४९३६८६७३
११	जिल्ला स्वास्थ्य कार्यालय	५५०११०	९८४५०२०५२०
१२	राष्ट्रिय अनु.जि.का.	५५०२५२	९८५१००३०९०
१३	आन्तरिक राजस्व कार्यालय	५२०९३०	९८५१००६६१०
१४	जिल्ला शिक्षा कार्यालय		९८५६०३७७३७
१५	को.ले.नि.का.	५५००२४	९८५५०४५७५३
१६	जिल्ला कृषि विकास कार्यालय	५५००१७	९८५५०२५०२८
१७	जिल्ला प्राविधिक कार्यालय	५५००२६	९८०६८४६१९६
१८	जिल्ला वन कार्यालय सिमरा	५२००४७	९८५११५२५५७
१९	जल उ.प्र.नि.डि.नं.३ परवानीपुर	०५१-६२११५७	९८५५०३८००३
२०	सिंचाइ विकास बारा		९८५५००१३२३
२१	क्षेत्रीय कृषि अनुसन्धान केन्द्र परवानीपुर	०५१-५८४०४५२	९८५५०२७४०५
२२	म.क्षे.स्वा.ता.केन्द्र पथलैया	५२०१९०	९८५५०२४००५
२३	भूमिसुधार कार्यालय	५२०१९०	९८५५०४५६०५
२४	नापी कार्यालय बारा	५५०१४६	९८५५०४५६०५
२५	मालपोत कार्यालय बारा	५५००१४	९८५५०४५६१४
२६	जिल्ला निर्वाचन कार्यालय	५५०४७५	९८५५०२५५६१
२७	जिल्ला आयुर्वेद स्वा.केन्द्र	५५०५४५	९८५५०४५८३१
२८	इलाका प्रशासन कार्यालय सिमरा	५२००३३	९८५५०२९७७७
२९	इलाका प्रशासन कार्यालय कोल्हवी	०५३-४१०१३३	९८५५०७४६७७
३०	जिल्ला हुलाक कार्यालय	५५००४५	९८४५५२६१३५

३१	कलैया नगरपालिका	५५०१३४	९८५५०४९१११
३२	जिल्ला पशु सेवा कार्यालय	५५००४१	९८५५०४५२७३
३३	शैक्षिक तालिम केन्द्र	०५३-६२०१६६	९८५५०४५२९६
३४	जिल्ला भु-संरक्षण कार्यालय	५५०४९७	९८४५०२४५३९
३५	रा.अ.म.क्षे.का.पथलैया	५२०४५८	९८४१२८०४३४
३६	पर्सा वन्यजन्तु आरक्षण आदाभार	५२१०५१	९८४००५८२९२
३७	राष्ट्रिय उखु बाली अनुसन्धान कार्यक्रम जीतपुर	०५१-५८०९४३	९८५५०५२०२६
३८	डिभिजन सहकारी कार्यालय	५५००१९	९८४५०३९६१२
३९	जडिबुटी उत्पादन तथा प्रशोधन क.लि.तामागढी	०५३-६२०४८८	९८५५५२२८४६
४०	घरेलु तथा साना उद्योग कार्यालय	५५०१४५	९८४१३६४५७१
४१	महिला विकास कार्यालय	५५०२५३	९८४५१५२९९
४२	नेपाल आयल निगम अमलेखगञ्ज	५७०१०५	९८४१२६९४११
४३	नेपाल विद्युत प्राधिकरण	५५०५९१	९८४७०६१९४५
४४	खानेपानी संस्थान	५५०४२८	९८४२०२१७७१
४५	नेपाल बैंक लिमिटेड कलैया	५५१६५५	९८५५०२५८५५
४६	राष्ट्रिय वाणिज्य बैंक कलैया	५५१६५५	९८५५०२५८५५
४७	नेपाल दुर संचार कार्यालय	५५०२४४	९८५५०२२२८८
४८	जिल्ला ट्राफिक कार्यालय निजगढ बारा		९८५१२८१३९१
४९	विशेष आर्थिक विकास क्षेत्र सिमरा,डुमरवाना		९८४५१३२९८३
५०	कलैया अस्पताल	५५००१२	९८०३२६४२५०
५१	कृषि विकास बैंक कलैया	५२०१९६	९८४५०३६०७५
५२	केन्द्रिय मेडिकल स्टोर	५२०१९६	९८५५०४४०७५
५३	निजगढ नगरपालिका	५४०१७३	९८४१९५३१३१
५४	गढिमाइ नगरपालिका	५२०१७३	९८५५०२९११०
५५	महागढिमाइ नगरपालिका		९८५५०७७१११
५६	कोल्हवी नगरपालिका	४१०११५	९८५५०६९१११
५७	सिम्रौनगढ नगरपालिका		
५८	नागरिक उड्यान कार्यालय	५२०२१०	९८५१११८१८३४
५९	टिम्बर कोर्पोरेशन पथलैया	५२०४९०	
६०	विद्युत प्राधिकरण सिमरा बारा	५२०१८०	९८५७०१०२९५
६१	भवन तथा डि.का.वीरगञ्ज		९८०३२८५६७५
६२	रेलव	०१४-४८५४१२	९८५११३४५९७

६३	औद्योगिक सुरक्षा वल परवानीपुर		९८५१०५६२२६
६४	हुलाकी सडक आयोजना वीरगञ्ज		९८४३२८८३०७
६५	म.क्षे.स.प्र.वल रुद्र वहिनी पथलैया	५२०९८२	९८५१२७२०१२
६६	सडक डिभिजन		९८५०७३०८३
६७	इलाका प्रशासन कार्यालय सिम्रौनगढ	०५३-४११०३	९८५५०४५९६८
६८	नापी कार्यालय सिम्रौनगढ		९७४८०८४६६
६९	दो.अ.विमानस्थल		९८५१०९७३४
७०	नेपाल रेडक्रस सोसाइटी, कलैया	५५००९६	
७१	उद्योग वाणिज्य संघ, कलैया	५५०१२९	
७२	प्लान इन्टरनेशनल, कलैया	५५१०१७	
७३	आइ.डि.इ. कलैया	५५०३७९	
७४	निर्धन आयोजना, कलैया	५५१०९०	
७५	इकार्ड्स, कलैया	५५०४६४	
७६	मेड नेपाल, कलैया	५५००९०	

श्रोत:-जिल्ला समन्वय समितिको कार्यालय, बारा

१२०. गाउँपालिका संग साभेदारी गरेका संघ संस्थाहरु (अन्तराष्ट्रिय तथा राष्ट्रिय गैरसरकारी तथा सामुदायिक संघ संस्थाहरु समेत)

सि.नं.	संघसंस्थाको नाम	कार्यक्रम	स्वीकृत बजेट	कैफियत
१	विभिन्न स्थानीय संघसंस्थाहरुबाट साविकका गा.वि.स.हरुसँगको साभेदारीमा कार्यहरु हुने गरेको । गाउँपालिका भरखरै कार्यान्वयनमा आएको हुँदा साभेदारीमा बृद्धि हुने ।			
२				

श्रोत:-स्थलगत सर्वेक्षण २०७४ अनुसार

१२१. गाउँपालिकाको भगिनी सम्बन्ध रहेको संस्था

सि.नं.	भगिनी सम्बन्ध कायम भएको संस्थाको नाम	संस्थाको उद्देश्य	सम्बन्ध कायम भएको मिति	कैफियत
१	हाल सम्म कुनै पनि नभएको			

श्रोत:-स्थलगत सर्वेक्षण २०७४ अनुसार

१२२. गाउँपालिका को स्थापनाकाल देखि हालसम्मका प्रमुखहरुको विवरण

सि.नं.	नाम	कार्य अवधि	निर्वाचित/मनोनित	कैफियत
१	सुनील प्रसाद केशरी			
२				

श्रोत:-गाउँपालिका कार्यालय

१२३. विगत ३ वर्षको MCPM को स्तर

आ.व.२०७१/७२	आ.व.२०७२/०७३	आ.व.२०७३/०७४

श्रोत:-प्रसौनी गाउँपालिकाको कार्यालय, बारा

१२४. विमानस्थलको विवरण

सि.नं.	विवरण	स्थान	अवस्था	कैफियत
१	विमान स्थल	छैन	०	
२	हेलीप्याड	छैन	०	

श्रोत:-स्थलगत सर्वेक्षण २०७४ अनुसार

१२५. शवदाह पशु वधशालाको विवरण

क्र.सं.	विवरण	स्थान	अवस्था	कैफियत
१	दुधौरा खोला	वडा १, २ र ३	संचालन	
२	किक्किचा खोला	वडा ५, ६ र ७	"	
३	वगरी खोला	वडा ६ र ७	"	
४	वंजरिया कबरस्थान	वडा ७	"	
५	दुधौरा पुल कबरस्थान	वडा १, २ र ३	"	

श्रोत:-स्थलगत सर्वेक्षण २०७४ अनुसार

६	पशुहरु काटेर बेच्ने ठाउँहरु एक दुई वटा भएको तर व्यवस्थित तरीकावाट काटेर बेच्ने वधशाला भने नभएको ।	छैन
---	---	-----

श्रोत:-स्थलगत सर्वेक्षण २०७४ अनुसार

१२६. गाउँ क्षेत्रमा हुने विशेष व्यवसायिक खेती र उत्पादन हुने मुख्य कृषि बाली

१.

क्र. सं.	खाद्यन्न बाली	नगदे वाली	मसला वाली,	तेलहनवाली	दलहनवाली
१	धान, मकै, गहुँ, कोदो, फापर अन्य आदि	उखु, सुर्ती, अदुवा, अलैची, आलु, प्याज, लसुन, खुर्सानी	हलेदो, लसुन, खुर्सानी, धनिया, सुप,	तोरी, सस्यु, बदाम, भुस तिल, तिल, आलस, सुर्यमुखी फूल	मास, रहर, मुसुरो, गहत, केराउ, चना, भटमास, राजमा, बोडी, सिमि,
२	तरकारी वाली	फलफूल	अन्य		
	काउली, वन्दा, चिप्ली भिण्डी, भन्टा, परवल, मुला, धनिया, लसुन, प्याज, रायको साग, तोरीको साग, पालुङ्गो, चम्सुर, वेथेको साग, लटेको साग, गाण्टे मुला, चुकन्दर, ब्रो काउली,	आप,लिच्ची, केरा, मेवा, भुइकटर, तरभुजा, रुखकटहर, अनार, उखु	माछापालन, कुखुरा पालन, बाखा पालन, गाइभैसी पालन		

श्रोत:-स्थलगत सर्वेक्षण २०७४ अनुसार

२. पकेट खेतीभए/नभएको (भएको भए उल्लेख गर्ने)

क्र.सं.	विवरण	रहेको स्थान	कैफियत
१.	हाल कुनै पनि नभएको		
२.			

श्रोत:-स्थलगत सर्वेक्षण २०७४ अनुसार

१२७. गाउँपालिका क्षेत्रभिन्न रहेका होटलहरुको विवरण:

क्र.सं.	किसिम	संख्या	कैफियत
१	स-साना होटलहरु	६२	
२	होटल लज	७	

श्रोत:-स्थलगत सर्वेक्षण २०७४ अनुसार

१२८. बेरोजगारको तथ्याङ्क

क्र.सं.	लिङ्ग	संख्या	कैफियत
	तथ्याङ्क प्राप्त नभएको		
१	पुरुष		
२	महिला		
३	अन्य		

श्रोत:-स्थलगत सर्वेक्षण २०७४ अनुसार

१२९. सुरक्षा ईकाईहरु :

क्र.सं.	विवरण	स्थान	कैफियत
१	अस्थायी प्रहरी चौकी गण्डक	प्रसैनी ३	
२			

श्रोत : स्थलगत सर्वेक्षण २०७४ अनुसार

१३०. एफ.एम/रेडियो स्टेशनहरुको विवरण:

क्र.सं.	एफ.एम/रेडियो स्टेशनको नाम, स्थान	प्रकार	कैफियत
१	कुनैपनि वडामा एफ.एम/रेडियो स्टेशन नभएको अवस्था		

श्रोत :-स्थलगत सर्वेक्षण २०७४ अनुसार

१३१. व्यापारिक फर्महरुको विवरण:

क्र.सं.	व्यापारिक फर्मको प्रकार	संख्या	कैफियत
१	ईट्टा भट	२	
२	कुखुरा फर्म	३	
३	बाखा फर्म	२	
४	गाई भैसी फर्म	८	

५	अन्य औद्योगिक फर्म	१६	
---	--------------------	----	--

श्रोत :-स्थलगत सर्वेक्षण २०७४ अनुसार

**१३२. सामुदायिक मेलमिलाप सम्बन्धी समिति गठन र क्रियाकलाप**

क्र.सं.	विवरण	स्थान	कैफियत
१	नभएको		
२			

श्रोत :-स्थलगत सर्वेक्षण २०७४ अनुसार

**१३३. प्राकृतिक श्रोत (खानी/खनिज आदि):**

क्र.सं.	विवरण	स्थान	कैफियत
१	कुनै पनी खानी श्रोत नभएको		
२			

श्रोत :-स्थलगत सर्वेक्षण २०७४ अनुसार

**१३४. पशुपंक्षी/वन्यजन्तुको विवरण**

क्र.सं.	पशुपंक्षीहरुको	वन्यजन्तुहरुको नाम	कैफियत
१	रांगा, भैसि, गोरु, पाडा, पाडी, खसि, बोका, सुंगुर, बंगुर, बदेल, आदि	स्याल, सर्प आदि	
२	<b>पंक्षीहरुमा</b>	<b>पंक्षीहरुमा</b>	
	कुखुरा, हाँस, परेवा आदि	लाटोकोसेरो, काग, ढुकुर, भँगेरा, चिल, सुगा, मैना, गिद्ध, चिल वकुला तराचुरुङ्गीहरु आदि	

श्रोत:-स्थलगत सर्वेक्षण २०७४ अनुसार

**१३५. सुकम्वासीको तथ्याङ्क**

क्र.सं.	लिङ्ग	संख्या	कैफियत
---------	-------	--------	--------



१	पुरुष	३१०८	(अनुमानित)
२	महिला	३३५२	
३	अन्य		

श्रोत :-स्थलगत सर्वेक्षण २०७४ अनुसार

१३६. अल्पसंख्यक/सिमान्तीकृत वर्गको तथ्याङ्क

क्र.सं.	विवरण	संख्या	कैफियत
१६	हजाम/ठाकुर	४०५	
१७	कानु	१७९३	
१८	लोहार	२१८	
१९	धोवी	४९७	
२०	नुनीया	२६०	
२१	सतार/सन्थाल	१५	
२२	गढेरी/वेदार	३५९	
२५	कुम्हर	४९३	
२६	वीन	३७६	
२७	माली	१५	
२९	सोनर	१४२	
३०	कल्वार	११६०	
३१	सुढी	१३	
३२	कहर	२६९	
३४	खट्वानीया	२१	
३५	सुनुवार	१५	
३६	तट्टमा/तत्वा	४००	
३७	डुम	६१	
३८	हल्खोर	५१	
३९	पञ्जाव/शिख	१४	
४२	हलुवाई	१२	
४३	बराई	६८	
४४	याख्वा	२७२	
४५	दुनिया	७५	
जम्मा		७००४	

श्रोत:-केन्द्रीय तथ्याङ्क विभाग, राष्ट्रिय जनगणना २०६८ अनुसार

**१३७. घरभाडामा बस्नेहरुको विवरण:**

विवरण	संख्या
प्रसौनी बजार तथा वथाने चोक बजारमा केहि नगन्य मात्रामा घरपरिवार भाडामा बस्ने गरेको	३७५ जना रहेको (अनुमानित)

श्रोत:-स्थलगत सर्वेक्षण २०७४ अनुसार

**१३८. गाउँपालिकाभिन्न रहेका विशेष, संरक्षित, स्वायत्त क्षेत्रको विवरण**

विवरण	संख्या
यस गाउँपालिकामा विशेष, संरक्षित, स्वायत्त क्षेत्र नभएको ।	

श्रोत:-स्थलगत सर्वेक्षण २०७४ अनुसार

**१३९. गाउँपालिका आफैले बनाएका नियम /विनियमहरुको विवरण**

- १) पदाधिकारीहरुको आचार संहिता २०७४
- २) गाउँपालिका कार्य विभाजन नियमावली २०७४
- ३) गाउँपालिका कार्य सम्पादन नियमावली २०७४
- ४) गाउँपालिका निर्णय वा आदेश र अधिकार पत्रको प्रमाणिकरण नियमावली २०७४
- ५) स्थानीय तहको योजना तथा बजेट तर्जुमा दिग्दर्शन २०७४

## १४०. गाउँपालिकाका अवसर, चुनौती र समस्याहरु (बार्षिक प्रगती प्रतिवेदनबाट लिने)

१. गाउँपालिकाको आन्तरिक आम्दानी न्यून रहेको ।
२. गाउँपालिकाको उत्तरी क्षेत्रमा ग्रामीण बस्तीको वाहुल्यता भएको ।
३. कृषिलाई पर्याप्त मात्रामा आधुनिकीकरण र व्यवसायीक बनाउन नसकिएको ।
४. गाउँपालिका क्षेत्रमा कार्यरत नीजि एवं गैरसरकारी संघ -संस्थाबाट सञ्चालन गरिने योजना तथा कार्यक्रमलाई नगरको प्राथमिकतासँग आवद्ध गर्ने कार्य न्यून भएको ।
५. योजना तथा कार्यक्रम कार्यान्वयनको स्थितिमा सुधार ल्याउन अनुगमन तथा मूल्याङ्कन प्रणालीलाई वस्तुपरक एवं नतिजामूलक बनाउन पर्ने कार्य ।
६. बसाईसरी आउने क्रमलाई नियन्त्रण गर्ने कार्य ।
७. योजना तथा कार्यक्रमको दोहोरोपन ।
८. विकास प्रतिको सोच र संस्कार बदल्ने कार्य ।
९. जग्गा व्यवस्थापन गर्ने कार्य अन्तर्गत कार्यालय भवनहरु, विभिन्न हलहरु, वस पार्क, खेल मैदान फोहोरमैला व्यवस्थापनको लागि ल्याण्डफिल्ड साइड र सार्वजनिक शौचालय ।
१०. दक्ष एवं यथेष्ट जनशक्तिको अभाव ।
११. बजेट तथा अख्तियारी ढिलो गरी प्राप्त हुनु ।

### समस्याहरु

१. सबै कृषि भूमिमा सिंचाईको सुविधा नहुनु ।
२. उच्च मा.वि.पूर्वाधार तथा शिक्षकको समस्या ।
३. न्यून रोजगारीका अवसरले बेरोजगारी समस्या ।
४. विभिन्न गतिविधिको बारेमा जनचेतनाको कमी ।

५. आन्तरिक तथा वाह्य सुरक्षाको समस्या ।
६. कृषि उपजको बजारको समस्या ।
७. कृषकहरुबाट उत्पादित दुध विक्री वितरणको समस्या ।
८. विरामीहरुको औषधी उपचारको समस्या ।
९. पदाधिकारीहरुलाई जनचेतनाको कमी तथा सार्वजनिक हितको भावनाको कमी ।
१०. महिला तथा बालबालिका माथि हिंसा, शोषण र दुर्व्यवहार तथा विभेद गर्ने परम्परागत बानी ।

### १४१. गाउँपालिकाका विकास सम्भावनाहरु (कृषि, जलविद्युत, पर्यटन, उद्योग,सडक आदि)

#### कृषि

यस गाउँपालिकामा अधिकांश मानिसहरु कृषि पेशामा आत्मा निर्भर रहेका छन भने । व्यवसायिक कृषिको माध्यमबाट गाउँपालिकाको समृद्धि तर्फ उन्मुख गराउन सकेमा कृषिलाई व्यवसायीकरण गर्न गाउँमा रहेका कृषकहरुलाई उन्नत बीउ विजन, मलखाद तथा प्राङ्गारिक खेतिको लागि राज्यस्तरबाट सहयोग उपलब्ध गराउन गाउँपालिकाले विशेष योजना बनाउनु पर्ने अवश्यता रहेको छ । उन्नत खालको धान, मकै अन्य बालिहरु तथा तरकारी खेतीहरुलाई प्राथमिकताका साथ आधुनिक पद्धति अनुसार सीप तालिमको उपलब्ध गराई व्यवस्थापन गर्न सकेमा यस क्षेत्रको विकासको आधार कृषि बन्न सक्ने सम्भावना देखिन्छ ।

#### पशुपालन

यस क्षेत्रमा व्यवसायिक रूपले स्थानीय श्रोत साधन सीप र श्रमलाई उपयोग गरेर उन्नत खालको दुधालु गाई, खसी, बोका, बाखा, सुंगुर, बंगुर, लोक्कला कुखुरा, बैलर कुखुरा, माहुरी पालन, जस्ता व्यवसायहरुलाई सीप तथा तालिम दिएर व्यवस्थापन गर्न सकेमा यस व्यवसायबाट थप आमदानी गर्न सक्ने सम्भावना देखिन्छ ।

#### पर्यटन

समथर भुमी, विभिन्न मठमन्दिर, धर्म, संस्कृतिको विविधताले पूर्ण यस गाउँपालिकाको विविधताले गर्दा समय र स्थान अनुरूप भौतिक तथा मानवीय विकासका प्रारुपहरु तयार गरी

सञ्चालनमा ल्याउन आवश्यक देखिन्छ । पर्यटन क्षेत्रको विकास गर्न सकेमा गाउँपालिकाको विकासको सम्भावना देखिन्छ ।

### सीप तथा तालिम

यस गाउँपालिकामा अधिकांश मानिसहरु कृषि पेशामा आत्मा निर्भर रहेका छन भने केही मानिसहरु बैदेशिक रोजगारीमा गएका छन भने केही मानिसहरुले सधारण व्यापार व्यवसाय गरेर जिवन निर्वाहा गर्दै आएका छन । केहि मानिसहरु पशुपालन गर्दै आएका छन । विभिन्न खालको सीप तथा तालिमको उपलब्धता गराउन सकेमा यस क्षेत्रमा ब्यवसायिक रुपले स्थानिय श्रोत साधन सीप र श्रमको सदुपयोग, रोजगारीता तथा आर्थिक स्थिति सुधार हुन सक्ने सम्भावना रहेको छ ।

### सडक

यस गाउँपालिकाको सबै वस्तिहरुमा सडक बनेका स्तरीकरण हुन सकेका छैनन । बनेका कच्ची सडकहरु पनि अव्यवस्थित छन् सडकमा ढल तथा नालाको कुनै व्यवस्था गरिएको छैन । त्यसैले विकासको पहिलो प्राथमिकता सडकलाई दिनुपर्ने आवश्यकता देखिन्छ । वाटो घाटो सडकको राम्रो विकास गर्न सकेमा यस ठाउँमा उत्पादन भएका कृषि उपजहरुको बजार निकासि भई गाउँपालिकाको आर्थिक श्रोतमा वृद्धि हुँदै जाने सम्भावना रहेको देखिन्छ ।

### यातायात

गाउँपालिकाको सबै वडाहरुमा यातायातको पहुँच पुऱ्याउन सकेमा कृषि क्षेत्रमा उत्पादन भएका उपजहरु, दुग्ध जन्य वस्तुहरु, माजु जन्य खसि, वोका, राँगा, भैसि, कुखरा, हाँस, फलफुलहरु जस्ता विभिन्न वस्तुहरु वजार लगेर उचित मूल्यमा बेच विखन गर्न पाउने सम्भावना रहेको देखिन्छ ।

### अन्य सम्भाव्यताहरु

- अधिकांश महिला अनपढ भएका र उच्च शिक्षावाट पनि बञ्चित हुनुपरेकोले, गाउँपालिकाको केन्द्रमा उच्च शिक्षाको व्यवस्था मिलाई शिक्षामुखी कार्यक्रमहरु सबै वडामा सञ्चालन गरी बढी भन्दा बढी जनशक्तीलाई शिक्षा हासिल गर्न लगाउने ।
- उच्च शिक्षाको अवसर तथा औषधिको उपचारको केही हदसम्मको समस्या समाधान हुन सकिनेछ ।

- कृषि तथा पशुपालन व्यवस्था निजी, सरकारी स्तरमा साना तथा ठूला कृषि फर्महरु तथा उद्योगहरु खोल्नु आवश्यक छ ।
- कृषि क्षेत्रमा विकासको लागि सीपमूलक तथा व्यवसायमूलक तालिम दिई उन्नत जातका गाई, भैंसिका व्यवस्था मिलाई गरीवहरुको जीवनस्तरमा सुधार ल्याउन सकिन्छ ।
- खुल्ला सिमानाका कारण भईरहेका चोरी, डकैतीवाट बचाउन सुरक्षा व्यवस्थालाई कडा तुल्याई सुरक्षा निकाय तथा खुल्ला सिमाना व्यवस्थापन गर्न सकिन्छ ।
- गाउँपालिकाको केन्द्रमा बजारको व्यवस्था तथा सब्जी बेचविखन केन्द्रको व्यवस्था मिलाई बजार व्यवस्थापनमा सहयोग हुन्छ ।
- गाउँपालिकाको बेरोजगारी जनशक्तिलाई व्यवस्थापन गर्न साना उद्योग सञ्चालन गरी स्थानीय स्तरमा बेरोजगारी समस्या हल गर्न सकिन्छ ।

१४२. गाउँपालिकाको प्रष्ट छुट्याइएको नक्सा



प्रसौनी गाउँपालिका प्रष्ट छुटिएको नक्सा



१४३. अन्य केहि भए

बाली पात्रो

क्र.सं.	बाली	छर्ने रोप्ने समय	काट्ने समय
१	धान चैत्र	फाल्गुण चैत्र	जेष्ठ, अषाढ
२	धान वर्षे	जेष्ठ अषाढ श्रावण	आश्विन कार्तिक मंसिर
३	गहुँ	कार्तिक मंसिर	चैत्र वैशाख
४	मकै	माघ फाल्गुण चैत्र वैशाख	जेष्ठ अषाढ श्रावण भाद्र
५	कोदो	अषाढ श्रावण भाद्र	आश्विन कार्तिक मंसिर
६	तोरी, तोरा, सरस्यू	आश्विन कार्तिक मंसिर	पौष माघ फाल्गुण
७	आलु	आश्विन कार्तिक मंसिर	पौष माघ फाल्गुण
८	तरकारी हिउदे	भाद्र आश्विन मंसिर	कार्तिक मंसिर पौष माघ
९	तरकारी बसन्ते	पौष माघ फाल्गुण	फाल्गुण चैत्र वैशाख जेष्ठ
१०	तरकारी वर्षे	फाल्गुण चैत्र वैशाख जेष्ठ	वैशाख जेष्ठ अषाढ श्रावण

श्रोत:-जिल्ला कृषि विकास कार्यालय,बारा

## परिच्छेद-४

### सारांश तथा निष्कर्ष

साविकका प्रसौनी, बन्जरिया, खुतावाजब्दी र प्रस्टोका गरी ४ वटा गाउँ विकास समितिलाई समायोजन गरी प्रसौनी गाउँपालिका गठन गरिएको हो यस गाउँपालिकाको पूर्वमा कलैया उप-महानगरपालिका र फेटा गाउँपालिका, पश्चिममा परवानीपुर गाउँपालिका र पर्सा जिल्ला, उत्तर जीतपुर सिमरा उपमहा नगरपालिका र दक्षिणमा विश्रामपुर गाउँपालिका र फेटा गाउँपालिकाको विचमा रहेको यो यस गाउँपालिका जातिगत विविधता र संयोगिक बस्ती यस क्षेत्रको विशेषतानै रहेको देखिन्छ ।

पछिल्लो समयमा यातायातको आवागमनले गर्दा शहरी उत्पादनहरु गाउँमा पुग्ने र गाउँमा उत्पादिन कृषि उपजहरु सहजै शहर पुग्ने कार्यले गर्दा ग्रामीण भुभागमा आय आर्जनको समेत राम्रो व्यवस्था हुन थालेको पाइन्छ । शिक्षा तथा चेतनामा भएको बृद्धि संगै रोजगारीका अवसरमा केही बढोत्तरी भएको देखिन्छ भने वैदेशिक रोजगारले गर्दा गरिवी न्यूनीकरणमा ठूलो टेवा पुगेको देखिन्छ ।

पछिल्लो समयमा यातायातको पहुँच सबै वडा तथा गाउँमा पुगेपछि स्थानीय उत्पादनले बजारसम्मको पहुँचलाई विस्तारित हुने मौका पाएको छ भने कृषकहरुले पनि आधुनिक कृषि प्रणाली अवलम्बन गर्ने, उन्नत फलफुल तथा तरकारी खेती तर्फ आकर्षित हुने, पशु पालनमा समेत आधुनिकीकरण गर्ने जस्ता गतिविधि बढेको पाइन्छ ।

विभिन्न भू-स्वरूप रहेको यहाँको आन्तरिक एवं वाह्य पर्यटकलाई बढावा दिन सक्ने प्रसस्त रमणीय एवं धार्मिक तथा ऐतिहासिक स्थानहरु रहेका छन् जसको यथोचित विकास, प्रचार प्रसार र प्रबर्द्धन हुन सकेमा यस क्षेत्रको विकासमा कायाँपलट हुने देखिन्छ ।

यसका साथै नदि किनारमा कटान हुन सक्ने लगायतका समस्याहरु भने बढेर गएको देखिन्छ । यसैगरी यस क्षेत्रको शिक्षामा गुणस्तरीयता बृद्धि गर्नु जरुरी रहेको देखिन्छ । गुणस्तरीय शिक्षा तथा स्वास्थ्य विना कुनै पनि मानिसको गुणस्तरीय जीवन बन्न नसक्ने हुँदा यसका गुणस्तर अभिवृद्धि गर्न सरोकार वाला सबैले प्रयास र प्रयत्न गर्नु पर्दछ ।

यस प्रकार यो पार्श्वचित्रले प्रसौनी गाउँपालिकाको भौगोलिक, सामाजिक, सांस्कृतिक, शैक्षिक, स्वास्थ्य, नदिनाला र सरकारी जग्गा समेतको समग्र विवरणलाई वस्तुकृत गरिएबाट भावी दिनमा योजना निर्माणको लागि यो एउटा कोशेढुंगा सावित हुने विश्वास गर्न सकिन्छ ।

समाप्त

